

แผนอัตรากำลัง ๓ ปี

ขององค์การบริหารส่วนตำบลแม่พริก
อำเภอแม่พริก จังหวัดลำปาง
ประจำปีงบประมาณ พ.ศ.๒๕๕๘-๒๕๖๐
ฉบับแก้ไขเพิ่มเติม(ฉบับที่ ๓) พ.ศ. ๒๕๕๙



ก.อบต.จังหวัดลำปางเห็นชอบเมื่อวันที่ ๒๕ เดือนธันวาคม ๒๕๕๘
ประชุมครั้งที่ ๑๒/๒๕๕๘



ที่ ลป ๗๗๐๐๑ /

ที่ทำการองค์การบริหารส่วนตำบลแม่พริก
๔๒๒/๑ หมู่ที่ ๑ ตำบลแม่พริก อำเภอแม่พริก
จังหวัดลำปาง ๕๒๑๘๐

มกราคม ๒๕๕๙

เรื่อง ขอประชาสัมพันธ์การประกาศการใช้แผนอัตรากำลัง ๓ ปี (พ.ศ.๒๕๕๘ - ๒๕๖๐) ฉบับแก้ไขเพิ่มเติม(ฉบับที่๓)
พ.ศ.๒๕๕๙

เรียน กำนัน/ผู้ใหญ่บ้าน หมู่ที่ ตำบลแม่พริก/ตำบลผาบึง

สิ่งที่ส่งมาด้วย ๑. แผนอัตรากำลัง ๓ ปี(พ.ศ.๒๕๕๘ - ๒๕๖๐)

จำนวน ๑ เล่ม

ตามที่ ก.อ. และ ก.อบต. ได้ประกาศเปลี่ยนแปลงระบบจำแนกตำแหน่งจากระบบซีเป็นระบบแห่ง
จึงสมควรแก้ไขเปลี่ยนแปลงการกำหนดตำแหน่งและระดับตำแหน่งในแผนอัตรากำลัง ๓ ปี ประจำปี งบประมาณ
๒๕๕๘-๒๕๖๐ ให้สอดคล้องกับระบบจำแนกตำแหน่งที่กำหนดขึ้นใหม่ องค์การบริหารส่วนตำบลแม่พริก ได้จัดทำ
แผนอัตรากำลัง ๓ ปี พ.ศ.๒๕๕๘ - ๒๕๖๐) ฉบับแก้ไขเพิ่มเติม(ฉบับที่๓) เพื่อให้เป็นโครงสร้างการบริหารงานที่
เหมาะสมไม่ซ้ำซ้อน และมีการกำหนดตำแหน่งสามารถจัดอัตรากำลังให้เหมาะสมกับอำนาจหน้าที่ของ อบต.แม่พริก
สามารถวางแผนการใช้จ่ายงบประมาณด้านการบริหารงานบุคคลได้เหมาะสม ไม่เกินร้อยละ ๔๐ ของงบประมาณ
รายจ่ายประจำปีตามที่กฎหมายกำหนด อีกทั้ง อบต.แม่พริก สามารถใช้บุคลากรในองค์กรให้เกิดประโยชน์สูงสุด
และคณะกรรมการพนักงานส่วนตำบลจังหวัดลำปาง (ก.อบต.จังหวัดลำปาง) ในการประชุม ครั้งที่ ๓/๒๕๕๙
เมื่อวันที่ ๒๙ มีนาคม ๒๕๕๙ ได้มีมติเห็นชอบ แล้วนั้น

องค์การบริหารส่วนตำบลแม่พริก จึงขอความอนุเคราะห์มายังท่าน เพื่อโปรดประชาสัมพันธ์ให้ประชาชน
ได้รับทราบโดยทั่วกัน

จึงเรียนมาเพื่อโปรดประชาสัมพันธ์

ขอแสดงความนับถือ

(นายถนอมชัย ทิชัย)

นายกองค์การบริหารส่วนตำบลแม่พริก

สำนักงานปลัดองค์การบริหารส่วนตำบล

โทรศัพท์ ๐ - ๕๔๒๙ - ๙๖๘๒

โทรสาร ๐ - ๕๔๒๙ - ๙๔๕๒

www.maephrik.net

E-mail : maepriksao@hotmail.com

“ยึดมั่นธรรมาภิบาล บริการเพื่อประชาชน”

สารบัญ

เรื่อง

หน้า

| | |
|--|----|
| ๑. หลักการและเหตุผล..... | ๑ |
| ๒. วัตถุประสงค์..... | ๒ |
| ๓. ขอบเขตและแนวทางในการจัดทำแผนอัตรากำลัง ๓ ปี..... | ๓ |
| ๔. สภาพปัญหาของพื้นที่และความต้องการของประชาชน..... | ๓ |
| ๕. ภารกิจอำนาจหน้าที่ขององค์การบริหารส่วนตำบลแม่พริก..... | ๔ |
| ๖. ภารกิจหลักและภารกิจรอง..... | ๖ |
| ๗. สรุปปัญหาและแนวทางในการบริหารงานบุคคล..... | ๖ |
| ๘. โครงสร้างการกำหนดตำแหน่ง..... | ๗ |
| ๙. ภาระค่าใช้จ่ายเกี่ยวกับเงินเดือน..... | ๑๓ |
| ๑๐. แผนภูมิโครงสร้างการแบ่งส่วนราชการตามแผนอัตรากำลัง ๓ ปี..... | ๑๖ |
| ๑๑. บัญชีแสดงจัดคนลงสู่ตำแหน่งและการกำหนดเลขที่ประจำตำแหน่งในส่วนราชการ..... | ๒๐ |
| ๑๒. แนวทางการพัฒนาข้าราชการหรือพนักงานส่วนท้องถิ่น..... | ๒๔ |
| ๑๓. ประกาศคุณธรรมจริยธรรมของข้าราชการหรือพนักงานส่วนท้องถิ่น..... | ๒๔ |

.....

๑. หลักการและเหตุผล

องค์การบริหารส่วนตำบลแม่พริก ได้ระบุหลักการและเหตุผล ในการจัดทำแผนอัตรากำลัง ๓ ปี โดยมี เนื้อหาสาระที่เกี่ยวข้องกับระเบียบ กฎหมาย ที่ทำให้องค์กรปกครองส่วนท้องถิ่น มีความจำเป็นต้องจัดทำแผน อัตรากำลัง ๓ ปี ขึ้น เช่น

๑.๑ ประกาศคณะกรรมการพนักงานส่วนตำบลจังหวัดลำปาง(ก.อบต.จังหวัดลำปาง) เรื่อง มาตรฐานทั่วไป เกี่ยวกับอัตราตำแหน่งกำหนดให้คณะกรรมการพนักงานส่วนตำบลจังหวัดลำปาง (ก.อบต.) กำหนดตำแหน่ง ข้าราชการหรือพนักงานส่วนท้องถิ่น ว่าจะมีตำแหน่งใด ระดับใด อยู่ในส่วนราชการใด จำนวนเท่าใด ให้คำนึงถึง ภาระหน้าที่ความรับผิดชอบ ลักษณะงานที่ต้องปฏิบัติ ความยากและคุณภาพของงาน ปริมาณงาน ตลอดจนทั้ง ภาระค่าใช้จ่ายขององค์การบริหารส่วนตำบลแม่พริกที่จะต้องจ่ายในด้านบุคคลโดยให้องค์การบริหารส่วนตำบลแม่ พริก จัดทำแผนอัตรากำลังของข้าราชการหรือพนักงานส่วนท้องถิ่นเพื่อใช้ในการกำหนดตำแหน่งโดยความเห็นชอบ ของคณะกรรมการข้าราชการหรือ ก.อบต.ทั้งนี้ให้เป็นไปตามหลักเกณฑ์และวิธีการที่คณะกรรมการพนักงานส่วน ตำบล (ก.อบต.) กำหนด

๑.๒ คณะกรรมการพนักงานส่วนตำบลจังหวัดลำปาง (ก.อบต.จังหวัดลำปาง) ได้มีมติเห็นชอบประกาศ กำหนดการกำหนดตำแหน่งข้าราชการหรือพนักงานส่วนท้องถิ่นโดยกำหนดแนวทางให้องค์การบริหารส่วนตำบลแม่ พริก จัดทำแผนอัตรากำลังขององค์กรปกครองส่วนท้องถิ่นเพื่อเป็นกรอบในการกำหนดตำแหน่งและการใช้ตำแหน่ง ข้าราชการหรือพนักงานส่วนท้องถิ่น โดยให้เสนอให้คณะกรรมการข้าราชการหรือพนักงานส่วนท้องถิ่น (ก.จังหวัด) พิจารณาให้ความเห็นชอบ โดยได้กำหนดให้องค์การบริหารส่วนตำบลแม่พริก แต่งตั้งคณะกรรมการจัดทำแผน อัตรากำลัง วิเคราะห์อำนาจหน้าที่และภารกิจขององค์การบริหารส่วนตำบลแม่พริก วิเคราะห์ความต้องการกำลังคน วิเคราะห์การวางแผนการใช้กำลังคน จัดทำกรอบอัตรากำลัง และกำหนดหลักเกณฑ์และเงื่อนไข ในการกำหนด ตำแหน่งข้าราชการหรือพนักงานส่วนท้องถิ่นตามแผนอัตรากำลัง ๓ ปี

๑.๓ จากหลักการและเหตุผลดังกล่าว องค์การบริหารส่วนตำบลแม่พริกจึงได้จัดทำแผนอัตรากำลัง ๓ ปี สำหรับปีงบประมาณ พ.ศ.๒๕๕๘ - ๒๕๖๐ ขึ้น

๒. วัตถุประสงค์

องค์การบริหารส่วนตำบลแม่พริก ได้ระบุวัตถุประสงค์ของการจัดทำแผนอัตรากำลัง ๓ ปี ตามเหตุผลและความจำเป็นขององค์การบริหารส่วนตำบลแม่พริก เช่น

๒.๑ เพื่อให้องค์การบริหารส่วนตำบลแม่พริก มีโครงสร้าง การแบ่งงานและระบบงานที่เหมาะสมไม่ซ้ำซ้อน

๒.๒ เพื่อให้องค์การบริหารส่วนตำบลแม่พริก มีการกำหนดตำแหน่งการจัดอัตรากำลังโครงสร้างให้เหมาะสมกับอำนาจหน้าที่ขององค์การบริหารส่วนตำบลแม่พริก ตามกฎหมายจัดตั้งองค์กรปกครองส่วนท้องถิ่นแต่ละประเภท และตามพระราชบัญญัติกำหนดแผนและขั้นตอนการกระจายอำนาจให้องค์กรปกครองส่วนท้องถิ่น พ.ศ. ๒๕๔๒

๒.๓ เพื่อให้คณะกรรมการพนักงานส่วนตำบลจังหวัดลำปาง (ก.อบต.จังหวัดลำปาง) ตรวจสอบการกำหนดตำแหน่งและการใช้ตำแหน่งข้าราชการหรือพนักงานส่วนท้องถิ่นถูกต้องเหมาะสมหรือไม่

๒.๔ เพื่อเป็นแนวทางในการดำเนินการวางแผนการใช้อัตรากำลัง การพัฒนาบุคลากรขององค์การบริหารส่วนตำบลแม่พริก

๒.๕ เพื่อให้องค์การบริหารส่วนตำบลแม่พริก สามารถวางแผนอัตรากำลังในการบรรจุแต่งตั้งข้าราชการ เพื่อให้การบริหารงานขององค์การบริหารส่วนตำบลแม่พริก เกิดประโยชน์ต่อประชาชนเกิดผลสัมฤทธิ์ต่อภารกิจตามอำนาจหน้าที่ มีประสิทธิภาพมีความคุ้มค่า สามารถลดขั้นตอนการปฏิบัติงาน และมีการลดภารกิจและยุบเลิกหน่วยงานที่ไม่จำเป็นการปฏิบัติภารกิจ สามารถตอบสนองความต้องการของประชาชนได้เป็นอย่างดี

๒.๖ เพื่อให้องค์การบริหารส่วนตำบลแม่พริก สามารถควบคุมภาระค่าใช้จ่ายด้านการบริหารงานบุคคลให้เป็นไปตามที่กฎหมายกำหนด

๓. ขอบเขตและแนวทางในการจัดทำแผนอัตรากำลัง ๓ ปี

องค์การบริหารส่วนตำบลแม่พริก กำหนดขอบเขตและแนวทางในการจัดทำแผนอัตรากำลัง ๓ ปี โดยให้มีเนื้อหาครอบคลุมในเรื่องต่าง ๆ ดังต่อไปนี้

๓.๑ วิเคราะห์ภารกิจ อำนาจหน้าที่ความรับผิดชอบ ขององค์การบริหารส่วนตำบลแม่พริกตามกฎหมาย จัดตั้งองค์กรปกครองส่วนท้องถิ่น แต่ละประเภท และตามพระราชบัญญัติกำหนดแผนและขั้นตอนการกระจายอำนาจให้แก่องค์กรปกครองส่วนท้องถิ่น พ.ศ. ๒๕๔๒ ตลอดจนกฎหมายอื่นให้สอดคล้องกับแผนพัฒนาเศรษฐกิจและสังคมแห่งชาติ แผนพัฒนาจังหวัดแผนพัฒนาตำบลนโยบายของรัฐบาล นโยบายผู้บริหาร และสภาพปัญหาขององค์การบริหารส่วนตำบลแม่พริก

๓.๒ กำหนดโครงสร้าง การแบ่งส่วนราชการภายในและการจัดระบบงาน เพื่อรองรับภารกิจตามอำนาจหน้าที่ความรับผิดชอบให้สามารถแก้ปัญหาของจังหวัดลำปางได้อย่างมีประสิทธิภาพ

๓.๓ กำหนดตำแหน่งในสายงานต่าง ๆ จำนวนตำแหน่งและระดับตำแหน่ง ให้เหมาะสมกับภาระหน้าที่ความรับผิดชอบ ปริมาณงานและคุณภาพของงาน รวมทั้งสร้างความก้าวหน้าในสายอาชีพของกลุ่มงานต่าง ๆ

๓.๔ จัดทำกรอบอัตรากำลัง ๓ ปี โดยภาระค่าใช้จ่ายด้านการบริหารงานบุคคลต้องไม่เกิน ร้อยละสี่สิบ ของงบประมาณรายจ่าย

๓.๕ ให้ข้าราชการหรือพนักงานส่วนท้องถิ่นทุกคน ได้รับการพัฒนาความรู้ความสามารถอย่างน้อยปีละ ๑ ครั้ง

๔. สภาพปัญหาของพื้นที่และความต้องการของประชาชน

องค์การบริหารส่วนตำบลแม่พริก มีสภาพปัญหาในเขตพื้นที่ ที่รับผิดชอบและความต้องการของประชาชน โดยแบ่งออกเป็นด้านต่าง ๆ เพื่อสะดวกในการดำเนินการแก้ไขให้ตรงกับความต้องการประชาชนอย่างแท้จริง เช่น

๑. ด้านโครงสร้างพื้นฐาน

- การคมนาคมขนส่งระหว่างหมู่บ้านไม่สะดวก
- ไฟฟ้าสาธารณะไม่เพียงพอ

๒. ด้านเศรษฐกิจ

- ปัญหาการขาดความรู้ในการประกอบอาชีพ

๓. ด้านสังคม

- ปัญหาการแพร่ระบาดของยาเสพติด

๔. ด้านการเมืองการบริหาร

๕. ด้านทรัพยากรธรรมชาติและสิ่งแวดล้อม

- พื้นที่ที่มีการลักลอบตัดไม้ทำลายป่า
- คลองตื้นเขิน มีวัชพืชขึ้นปกคลุมทำให้การระบายน้ำไม่สะดวก

๕. ภารกิจ อำนาจหน้าที่ขององค์การบริหารส่วนตำบลแม่พริก

องค์การบริหารส่วนตำบลแม่พริก วิเคราะห์ภารกิจอำนาจหน้าที่ของ องค์กรปกครองส่วนท้องถิ่นในด้านต่าง ๆ เช่น

๕.๑ ด้านโครงสร้างพื้นฐาน มีภารกิจที่เกี่ยวข้อง ดังนี้

๑. การจัดการและดูแลสถานีขนส่งทางบกและทางน้ำ
๒. การสร้างและบำรุงรักษาทางบกและทางน้ำที่เชื่อมต่อระหว่างองค์กรปกครองส่วนท้องถิ่นอื่น
๓. การขนส่งมวลชนและการวินาศกรรมจราจร
๔. การสาธารณสุขการ
๕. การจัดให้มีและการบำรุงทางน้ำและทางบก
๖. การจัดให้มีและบำรุงทางระบายน้ำ
๗. การจัดให้มีน้ำสะอาดหรือการประปา
๘. การจัดให้มีตลาด ท่าเทียบเรือและท่าข้าม
๙. การจัดให้มีและการบำรุงการไฟฟ้าหรือแสงสว่างโดยวิธีอื่น

๕.๒ ด้านส่งเสริมคุณภาพชีวิต มีภารกิจที่เกี่ยวข้อง ดังนี้

๑. การจัดการศึกษา
๒. การจัดให้มีโรงพยาบาลจังหวัด การรักษาพยาบาล การป้องกันและการควบคุมโรคติดต่อ
๓. การป้องกัน การบำบัดโรค และการจัดตั้งและบำรุงสถานพยาบาล
๔. การสังคมสงเคราะห์ และการพัฒนาคุณภาพชีวิตเด็ก สตรี คนชราและผู้ด้อยโอกาส
๕. การรักษาความสะอาดของถนน ทางเดินและที่สาธารณะ
๖. การจัดให้มีโรงฆ่าสัตว์
๗. การจัดให้มีสุสานและฌาปนสถาน
๘. การจัดให้มีการบำรุงสถานที่สำหรับนักกีฬา การพักผ่อนหย่อนใจ สวนสาธารณะ สวนสัตว์

ตลอดจนสถานที่ประชุมอบรมาชฎร

๙. การบำรุงและส่งเสริมการทำมาหากินของราษฎร

๕.๓ ด้านการจัดระเบียบชุมชน สังคม และการรักษาความสงบเรียบร้อย มีภารกิจที่เกี่ยวข้อง

๑. การส่งเสริมประชาธิปไตย ความเสมอภาค และสิทธิเสรีภาพของประชาชน
๒. การป้องกันและบรรเทาสาธารณภัย
๓. การจัดให้ระบบรักษาความสงบเรียบร้อยในจังหวัด
๔. การรักษาความสงบเรียบร้อยและศีลธรรมอันดีของประชาชนในเขตสภาพตำบล

๕.๔ ด้านการวางแผน การส่งเสริมการลงทุน พาณิชยกรรม และการท่องเที่ยวที่มีภารกิจที่เกี่ยวข้อง
ดังนี้

๑. การจัดทำแผนพัฒนาองค์การบริหารส่วนจังหวัด และประสานการจัดทำแผนพัฒนาจังหวัดตามระเบียบที่คณะรัฐมนตรีกำหนด
๒. การจัดตั้งและดูแลตลาดกลาง
๓. การส่งเสริมการท่องเที่ยว
๔. การพาณิชย์ การส่งเสริมการลงทุนและการทำกิจกรรมไม่ว่าจะดำเนินการเองหรือร่วมกับบุคคลอื่นหรือจากสหการ

๕.๕ ด้านการบริหารจัดการและการอนุรักษ์ทรัพยากรธรรมชาติและสิ่งแวดล้อม มีภารกิจที่เกี่ยวข้อง
ดังนี้

๑. การคุ้มครอง ดูแลและบำรุงรักษาป่าไม้ ที่ดิน ทรัพยากรธรรมชาติและสิ่งแวดล้อม
๒. การจัดตั้งและการดูแลระบบบำบัดน้ำเสียรวม
๓. การกำจัดมูลฝอยและสิ่งปฏิกูลรวม
๔. การกำจัดมูลฝอยและสิ่งปฏิกูล
๕. การจัดการสิ่งแวดล้อมและมลพิษต่าง ๆ

๕.๖ ด้านการศาสนา ศิลปวัฒนธรรม จารีตประเพณี และภูมิปัญญาท้องถิ่น มีภารกิจที่เกี่ยวข้อง ดังนี้

๑. การจัดการศึกษา
๒. บำรุงรักษาศิลปะ-จารีตประเพณี ภูมิปัญญาท้องถิ่น และวัฒนธรรมอันดีของท้องถิ่น
๓. การส่งเสริมการศึกษา จารีตประเพณี และวัฒนธรรมอันดีงามของท้องถิ่น
๔. การจัดให้มีพิพิธภัณฑ์และหอจดหมายเหตุ
๕. การศึกษา การทำนุบำรุงศาสนาและการส่งเสริมวัฒนธรรม

๕.๗ ด้านการบริหารจัดการและการสนับสนุนการปฏิบัติการกิจของส่วนราชการและองค์กรปกครอง
ส่วนท้องถิ่น มีภารกิจที่เกี่ยวข้อง ดังนี้

๑. สนับสนุนสภาตำบลและองค์กรปกครองส่วนท้องถิ่นอื่นในการพัฒนาท้องถิ่นสนับสนุนหรือช่วยเหลือส่วนราชการหรือองค์กรปกครองส่วนท้องถิ่นอื่นในการพัฒนาท้องถิ่น
๒. ประสานและให้ความร่วมมือในการปฏิบัติหน้าที่ของสภาตำบล และองค์กรปกครองส่วนท้องถิ่นอื่น
๓. การแบ่งสรรเงินซึ่งตามกฎหมายจะต้องแบ่งให้แก่สภาตำบลและองค์กรปกครองส่วนท้องถิ่นอื่น
๔. การให้บริการแก่เอกชน ส่วนราชการ หน่วยงานของรัฐ รัฐวิสาหกิจ หรือองค์กรปกครองส่วนท้องถิ่นอื่น
๕. ส่งเสริมการมีส่วนร่วมของราษฎร

๖. ภารกิจหลักและภารกิจรอง ที่องค์กรปกครองส่วนท้องถิ่นจะดำเนินการ

องค์การบริหารส่วนตำบลแม่พริก นำภารกิจที่ได้วิเคราะห์ตามข้อ ๕ นำมากำหนดภารกิจหลักและภารกิจรอง ขององค์การบริหารส่วนตำบลแม่พริก วิเคราะห์แล้วเห็นว่าภารกิจหลัก และภารกิจรองที่ต้องดำเนินการ เช่น

ภารกิจหลัก

๑. การปรับปรุงโครงสร้างพื้นฐาน
๒. การพัฒนาสิ่งแวดล้อมและทรัพยากรธรรมชาติ
๓. การพัฒนาและปรับปรุงแหล่งท่องเที่ยว
๔. การพัฒนาการเมืองและการบริหาร
๕. ด้านการส่งเสริมการศึกษา
๖. ด้านการป้องกันและบรรเทาสาธารณภัย

ภารกิจรอง

๑. การฟื้นฟูวัฒนธรรมและส่งเสริมประเพณีท้องถิ่น
๒. การส่งเสริมการเกษตร
๓. การสนับสนุนและส่งเสริมอุตสาหกรรมในครัวเรือน

๗. สรุปปัญหาและแนวทางในการกำหนดโครงสร้างส่วนราชการและกรอบอัตรากำลัง

องค์การบริหารส่วนตำบลแม่พริก สรุปปัญหาในการกำหนดโครงสร้างส่วนราชการ และกรอบอัตรากำลัง และแนวทางในการแก้ไขปัญหา เช่น

องค์การบริหารส่วนตำบลแม่พริก แบ่งส่วนราชการออกเป็น ๓ ส่วน ได้แก่ สำนักปลัด กองคลัง และกองช่าง

แต่เนื่องจากองค์กรปกครองส่วนท้องถิ่นมีภารกิจและปริมาณงานที่เพิ่มมากขึ้นจากเดิม และมีความต้องการใช้บุคลากรที่มีความชำนาญหรือเชี่ยวชาญเฉพาะด้านในการปฏิบัติการกิจ ดังนั้น จึงต้องมีการกำหนดโครงสร้าง และกำหนดกรอบอัตรากำลังให้สอดคล้องกับภารกิจและอำนาจหน้าที่เพื่อที่จะให้สามารถแก้ไขปัญหาขององค์กรปกครองส่วนท้องถิ่นได้อย่างมีประสิทธิภาพ

๘. โครงสร้างการกำหนดส่วนราชการ

องค์การบริหารส่วนตำบลแม่พริก ได้ทำการวิเคราะห์ภารกิจและปริมาณงาน รวมทั้งสภาพปัญหาเกี่ยวกับการบริหารงานบุคคลในด้านต่าง ๆ เรียบร้อยแล้ว ให้องค์การบริหารส่วนตำบลแม่พริก นำผลการวิเคราะห์มาจัดทำกรอบโครงสร้างส่วนราชการ เพื่อเป็นข้อมูลนำเสนอให้คณะกรรมการข้าราชการหรือพนักงานส่วนท้องถิ่น (ก.จังหวัด) พิจารณา ทั้งนี้ให้ระบุรายละเอียด ทุกส่วนราชการ ดังนี้

๘.๑ องค์การบริหารส่วนตำบลแม่พริกส่งเสริมการท่องเที่ยวขึ้น จึงกำหนดงานเกี่ยวกับการส่งเสริมการท่องเที่ยว ในสำนักปลัด ฝ่ายบริหารงานทั่วไป เพิ่มขึ้นในกรอบโครงสร้างอัตรากำลัง เป็นต้น

| โครงสร้างตามแผนอัตรากำลังปัจจุบัน | โครงสร้างตามแผนอัตรากำลังใหม่ | หมายเหตุ |
|--|--|----------|
| ๑. สำนักปลัด | ๑. สำนักปลัด | |
| ๑.๑ งานบริหารทั่วไป | ๑.๑ งานบริหารทั่วไป | |
| -งานสารบรรณ | -งานสารบรรณ | |
| -งานธุรการ จัดทำคำสั่ง ประกาศ | -งานธุรการ จัดทำคำสั่ง ประกาศ | |
| -งานเลือกตั้งและทะเบียนข้อมูล | -งานเลือกตั้งและทะเบียนข้อมูล | |
| -งานเกี่ยวกับรักษาความสงบเรียบร้อย | -งานเกี่ยวกับรักษาความสงบเรียบร้อย | |
| ๑.๒ งานนโยบายและแผน | ๑.๒ งานนโยบายและแผน | |
| -งานนโยบายและแผน | -งานนโยบายและแผน | |
| -งานข้อมูลและประชาสัมพันธ์ | -งานข้อมูลและประชาสัมพันธ์ | |
| -งานงบประมาณ | -งานงบประมาณ | |
| -งานระเบียบข้อบังคับประชุม | -งานระเบียบข้อบังคับประชุม | |
| -งานการประชุม | -งานการประชุม | |
| -งานอำนวยความสะดวกและประสานงาน | -งานอำนวยความสะดวกและประสานงาน | |
| ๑.๓ งานบริหารงานบุคคล | ๑.๓ งานบริหารงานบุคคล | |
| -งานการเจ้าหน้าที่ | -งานการเจ้าหน้าที่ | |
| -งานสิทธิสวัสดิการข้าราชการและลูกจ้าง | -งานสิทธิสวัสดิการข้าราชการและลูกจ้าง | |
| ๑.๔ งานป้องกันและบรรเทาสาธารณภัย | ๑.๔ งานป้องกันและบรรเทาสาธารณภัย | |
| -งานอำนวยความสะดวก | -งานอำนวยความสะดวก | |
| -งานป้องกันและฟื้นฟู | -งานป้องกันและฟื้นฟู | |
| ๑.๕ งานพัฒนาชุมชน | ๑.๕ งานพัฒนาชุมชน | |
| -งานส่งเสริมอาชีพ วัฒนธรรม การศึกษา | -งานส่งเสริมอาชีพ วัฒนธรรม การศึกษา | |
| ๑.๖ งานด้านการศึกษา | ๑.๖ งานด้านการศึกษา | |
| -งานวางแผนการศึกษา งานส่งเสริมการศึกษา | -งานวางแผนการศึกษา งานส่งเสริมการศึกษา | |
| -งานวิเคราะห์ข้อมูลและสถิติการศึกษา | -งานวิเคราะห์ข้อมูลและสถิติการศึกษา | |

| โครงสร้างตามแผนอัตราค่าจ้างปัจจุบัน | โครงสร้างตามแผนอัตราค่าจ้างใหม่ | หมายเหตุ |
|--|--|----------|
| <p style="text-align: center;">๒. กองคลัง</p> <p>๒.๑ งานการเงิน</p> <ul style="list-style-type: none"> -งานรับเงิน เบิกจ่ายเงิน -งานจัดทำฎีกาเบิกจ่ายเงิน -งานเก็บรักษาเงิน <p>๒.๒ งานบัญชี</p> <ul style="list-style-type: none"> -งานทะเบียนการคุมเบิกจ่ายเงิน -งานงบการเงินและงบทดลอง -งานแสดงฐานะทางการเงิน <p>๑.๓ งานพัฒนาและจัดเก็บรายได้</p> <ul style="list-style-type: none"> -งานภาษีอากรค่าธรรมเนียมและค่าเช่า -งานพัฒนารายได้ -งานควบคุมกิจการค้าและค่าปรับ -งานทะเบียนควบคุมและเร่งรัดรายได้ <p>๑.๔ งานทะเบียนทรัพย์สินและพัสดุ</p> <ul style="list-style-type: none"> -งานทะเบียนทรัพย์สินและแผนที่ภาษี -งานพัสดุ -งานทะเบียนเบิกจ่ายวัสดุครุภัณฑ์ | <p style="text-align: center;">๒. กองคลัง</p> <p>๒.๑ งานการเงิน</p> <ul style="list-style-type: none"> -งานรับเงิน เบิกจ่ายเงิน -งานจัดทำฎีกาเบิกจ่ายเงิน -งานเก็บรักษาเงิน <p>๒.๒ งานบัญชี</p> <ul style="list-style-type: none"> -งานทะเบียนการคุมเบิกจ่ายเงิน -งานงบการเงินและงบทดลอง -งานแสดงฐานะทางการเงิน <p>๑.๓ งานพัฒนาและจัดเก็บรายได้</p> <ul style="list-style-type: none"> -งานภาษีอากรค่าธรรมเนียมและค่าเช่า -งานพัฒนารายได้ -งานควบคุมกิจการค้าและค่าปรับ -งานทะเบียนควบคุมและเร่งรัดรายได้ <p>๑.๔ งานทะเบียนทรัพย์สินและพัสดุ</p> <ul style="list-style-type: none"> -งานทะเบียนทรัพย์สินและแผนที่ภาษี -งานพัสดุ -งานทะเบียนเบิกจ่ายวัสดุครุภัณฑ์ | |
| <p style="text-align: center;">๓. กองช่าง</p> <p>๓.๑ งานก่อสร้าง</p> <ul style="list-style-type: none"> -งานก่อสร้างและบูรณะถนน -งานก่อสร้างสะพาน ฝ่ายทตน้ำ -งานข้อมูลก่อสร้าง <p>๓.๒ งานออกแบบและควบคุมอาคาร</p> <ul style="list-style-type: none"> -งานประเมินราคา -งานควบคุมการก่อสร้างอาคาร -งานออกแบบและบริการข้อมูล <p>๓.๓ งานประสานสาธารณูปโภค</p> <ul style="list-style-type: none"> -งานประสานกิจการประปา -งานไฟฟ้าสาธารณะ -งานระบายน้ำ <p>๓.๔ งานผังเมือง</p> <ul style="list-style-type: none"> -งานสำรวจและแผนที่ -งานวางแผนพัฒนาเมือง -งานควบคุมทางผังเมือง | <p style="text-align: center;">๓. กองช่าง</p> <p>๓.๑ งานก่อสร้าง</p> <ul style="list-style-type: none"> -งานก่อสร้างและบูรณะถนน -งานก่อสร้างสะพาน ฝ่ายทตน้ำ -งานข้อมูลก่อสร้าง <p>๓.๒ งานออกแบบและควบคุมอาคาร</p> <ul style="list-style-type: none"> -งานประเมินราคา -งานควบคุมการก่อสร้างอาคาร -งานออกแบบและบริการข้อมูล <p>๓.๓ งานประสานสาธารณูปโภค</p> <ul style="list-style-type: none"> -งานประสานกิจการประปา -งานไฟฟ้าสาธารณะ -งานระบายน้ำ <p>๓.๔ งานผังเมือง</p> <ul style="list-style-type: none"> -งานสำรวจและแผนที่ -งานวางแผนพัฒนาเมือง -งานควบคุมทางผังเมือง | |

๘.๒ การวิเคราะห์การกำหนดตำแหน่ง

องค์การบริหารส่วนตำบลแม่พริก ได้วิเคราะห์การกำหนดตำแหน่ง จากภารกิจที่จะดำเนินการใน แต่ละส่วนราชการในอนาคต ๓ ปี ซึ่งเป็นตัวสะท้อนให้เห็นว่าปริมาณงานในแต่ละส่วนราชการมีเท่าใด เพื่อนำมาวิเคราะห์ว่าจะใช้ตำแหน่งใด จำนวนเท่าใด ในส่วนราชการนั้น จึงจะเหมาะสมกับภารกิจ และ ปริมาณงาน และเพื่อให้คุ้มค่าต่อการใช้จ่ายงบประมาณ ขององค์กรปกครองส่วนท้องถิ่น และ เพื่อให้การบริหารงานขององค์กรปกครองส่วนท้องถิ่นเป็นไปอย่างมีประสิทธิภาพ ประสิทธิผล โดยนำผลการวิเคราะห์ ตำแหน่งมากรอกข้อมูลลงในกรอบอัตราค่าจ้าง ๓ ปี (พ.ศ. ๒๕๕๘-๒๕๖๐) ฉบับปรับปรุงครั้งที่ ๑ ดังนี้

| ส่วนราชการ | กรอบ อัตรากำล้าง | อัตราตำแหน่งที่คาดว่าจะต้อง ใช้ในช่วงระยะเวลา ๓ ปี ข้างหน้า | | | เพิ่ม/ลด | | | หมายเหตุ | |
|---|---------------------|---|------|------|----------|------|------|----------|------|
| | | เดิม | ๒๕๕๘ | ๒๕๕๙ | ๒๕๖๐ | ๒๕๕๘ | ๒๕๕๙ | | ๒๕๖๐ |
| | | | ๑ | ๑ | ๑ | ๑ | - | | - |
| ๑. ปลัดองค์การบริหารส่วนตำบล (นักบริหารงานท้องถิ่น) ประเภทตำแหน่งบริหารท้องถิ่นระดับกลาง เลขที่ตำแหน่ง ๕๒-๓-๐๐-๑๑๐๑-๐๐๑ | ๑ | ๑ | ๑ | ๑ | - | - | - | | |
| (๑) สำนักงานปลัด อบต. ๒. หัวหน้าสำนักปลัดองค์การบริหารส่วน ตำบล (นักบริหารงานทั่วไป) ประเภทอำนวยการท้องถิ่นระดับต้น เลขที่ตำแหน่ง ๕๒-๓-๐๑-๒๑๐๑-๐๐๑ | ๑ | ๑ | ๑ | ๑ | - | - | - | | |
| ๓. นักทรัพยากรบุคคล (ปก./ชก.) ประเภทตำแหน่ง วิชาการ เลขที่ตำแหน่ง ๕๒-๓-๐๑-๓๑๐๒-๐๐๑ | ๑ | ๑ | ๑ | ๑ | - | - | - | | |
| ๔. นักวิเคราะห์นโยบายและแผน(ปก./ชก.) ประเภทตำแหน่ง วิชาการ เลขที่ตำแหน่ง ๕๒-๓-๐๑-๓๑๐๓-๐๐๑ | ๑ | ๑ | ๑ | ๑ | - | - | - | | |
| ๕. นักพัฒนาชุมชน (ปก./ชก.) ประเภทตำแหน่ง วิชาการ เลขที่ตำแหน่ง ๕๒-๓-๐๑-๓๘๐๑-๐๐๑ | ๑ | ๑ | ๑ | ๑ | - | - | - | | |
| ๖. นักวิชาการศึกษา (ปก./ชก.) ประเภทตำแหน่ง วิชาการ เลขที่ตำแหน่ง ๕๒-๓-๐๑-๓๘๐๓-๐๐๑ | ๑ | ๑ | ๑ | ๑ | - | - | - | | |
| ๗. เจ้าพนักงานธุรการ(ปง./ชง.) ประเภทตำแหน่ง ทั่วไป เลขที่ตำแหน่ง ๕๒-๓-๐๑-๔๑๐๑-๐๐๑ | ๑ | ๑ | ๑ | ๑ | - | - | - | | |

| ส่วนราชการ | กรอบ อัตรากำลัง | อัตราตำแหน่งที่คาดว่าจะต้อง ใช้ในช่วงระยะเวลา ๓ ปี ข้างหน้า | | | เพิ่ม/ลด | | | หมายเหตุ | |
|---|--------------------|---|------|------|----------|------|------|----------|------|
| | | เดิม | ๒๕๕๘ | ๒๕๕๙ | ๒๕๖๐ | ๒๕๕๘ | ๒๕๕๙ | | ๒๕๖๐ |
| | | | | | | | | | |
| ๒๒. นักวิชาการเงินและบัญชี (ปก./ชก.) ประเภทตำแหน่ง วิชาการ เลขที่ตำแหน่ง ๕๒-๓-๐๔-๓๒๐๑-๐๐๑ | ๑ | ๑ | ๑ | ๑ | - | - | - | | |
| ๒๓.เจ้าพนักงานการเงินและบัญชี(ปง./ชง.) ประเภทตำแหน่ง ทั่วไป เลขที่ตำแหน่ง ๕๒-๓-๐๔-๔๒๐๑-๐๐๑ | ๑ | ๑ | ๑ | ๑ | - | - | - | | |
| ๒๔. เจ้าพนักงานพัสดุ (ปง./ชง.) ประเภทตำแหน่ง ทั่วไป เลขที่ตำแหน่ง ๕๒-๓-๐๔-๔๒๐๓-๐๐๑ | ๑ | ๑ | ๑ | ๑ | - | - | - | | |
| ๒๕. เจ้าพนักงานจัดเก็บรายได้ (ปง./ชง.) ประเภทตำแหน่ง ทั่วไป เลขที่ตำแหน่ง ๕๒-๓-๐๔-๔๒๐๔-๐๐๑ | ๑ | ๑ | ๑ | ๑ | - | - | - | | |
| พนักงานจ้างตามภารกิจผู้มีคุณวุฒิ | | | | | | | | | |
| ๒๖.ผู้ช่วยเจ้าหน้าที่พัสดุ (จ้างภารกิจ กลุ่มผู้มีคุณวุฒิ จ.๑) | ๑ | ๑ | ๑ | ๑ | - | - | - | | |
| ๒๗. ผู้ช่วยเจ้าหน้าที่จัดเก็บรายได้ (จ้างภารกิจ กลุ่มผู้มีคุณวุฒิ จ.๑) | ๑ | ๑ | ๑ | ๑ | - | - | - | | |
| ๒๘.ผู้ช่วยเจ้าหน้าที่การเงินและบัญชี (จ้างภารกิจ กลุ่มผู้มีคุณวุฒิ จ.๑) | ๑ | ๑ | ๑ | ๑ | - | - | - | | |
| (๓) กองช่าง | | | | | | | | | |
| ๒๙. ผู้อำนวยการกองช่าง (นักบริหารงานช่าง) ประเภทอำนาจการท้องถิ่น ระดับต้น เลขที่ตำแหน่ง ๕๒-๓-๐๕-๒๑๐๓-๐๐๑ | ๑ | ๑ | ๑ | ๑ | - | - | - | | |
| ๓๐. เจ้าพนักงานธุรการ(ปง./ชง.) ประเภทตำแหน่ง ทั่วไป เลขที่ตำแหน่ง ๕๒-๓-๐๕-๔๑๐๑-๐๐๑ | ๑ | ๑ | ๑ | ๑ | - | - | - | | |
| ๓๑. นายช่างโยธา (ชง.) ประเภท ทั่วไป เลขที่ตำแหน่ง ๕๒-๓-๐๕-๔๗๐๑-๐๐๑ | ๑ | ๑ | ๑ | ๑ | - | - | - | ถ่ายโอน | |
| ๓๒. นายช่างโยธา (ชง.) ประเภท ทั่วไป เลขที่ตำแหน่ง ๕๒-๓-๐๕-๔๗๐๑-๐๐๒ | ๑ | ๑ | ๑ | ๑ | - | - | - | | |

| ส่วนราชการ | กรอบ อัตรากำลัง เดิม | อัตราตำแหน่งที่คาดว่าจะต้อง ใช้ใน ช่วงระยะเวลา ๓ ปี ข้างหน้า | | | เพิ่ม/ลด | | | หมายเหตุ |
|---|----------------------------|--|-----------|-----------|----------|----------|----------|----------|
| | | ๒๕๕๘ | ๒๕๕๙ | ๒๕๖๐ | ๒๕๕๘ | ๒๕๕๙ | ๒๕๖๐ | |
| พนักงานจ้างตามภารกิจผู้มีคุณวุฒิ | | | | | | | | |
| ๓๓. ผู้ช่วยช่างโยธา (จ้างภารกิจ กลุ่มผู้มีคุณวุฒิ จ.๑) | ๑ | ๑ | ๑ | ๑ | - | - | - | |
| ๓๔. ผู้ช่วยนายช่างไฟฟ้า (จ้างภารกิจ กลุ่มผู้มีคุณวุฒิ จ.๒) | ๑ | ๑ | ๑ | ๑ | - | - | - | |
| รวม | ๔๑ | ๔๑ | ๔๑ | ๔๑ | - | - | - | |

9. ค่าใช้จ่ายเกี่ยวกับเงินเดือนและประโยชน์ตอบแทนอื่น

องค์การบริหารส่วนตำบลแม่พริก ได้นำผลวิเคราะห์การกำหนดอัตราค่าจ้างพนักงานส่วนตำบลและลูกจ้างประจำ มาคำนวณภาระค่าใช้จ่ายด้านการบริหารงานบุคคล เพื่อประมาณการค่าใช้จ่ายที่องค์การบริหารส่วนตำบลจะต้องจ่ายด้านการบริหารงานบุคคล สำหรับนำไปจัดทำเป็นข้อบัญญัติงบประมาณรายจ่ายประจำปี และเพื่อประโยชน์ในการควบคุมการใช้จ่ายด้านการบริหารงานบุคคลไม่เกินร้อยละ 40 ของงบประมาณรายจ่ายประจำปี ตามที่กฎหมายกำหนด ดังนี้

| ลำดับ | ชื่อสายงาน | เลขที่ตำแหน่ง | ระดับตำแหน่ง | จำนวนทั้งหมด | จำนวนที่มีอยู่ | | อัตราตำแหน่งที่คาดว่าจะต้องใช้ในช่วงระยะเวลา 3 ปีข้างหน้า | | | อัตราค่าจ้างคนเพิ่ม/ลด | | | ภาระค่าใช้จ่ายที่เพิ่มขึ้น (A) | | | ค่าใช้จ่ายรวม (B) | | | หมายเหตุ |
|-------|---|------------------|--------------|--------------|----------------|--------------|---|------|------|------------------------|------|------|--------------------------------|---------|---------|-------------------|---------|---------|----------|
| | | | | | จำนวนคน | เงินเดือน(1) | 2558 | 2559 | 2560 | 2558 | 2559 | 2560 | 2558(2) | 2559(3) | 2560(4) | 2558(5) | 2559(6) | 2560(7) | |
| | | | | | | | | | | | | | | | | | | | |
| 1 | ปลัดองค์การบริหารส่วนตำบล (นักบริหารงานท้องถิ่น) นายนิพนธ์วัฒน์ เตชะ (1.) สำนักงานปลัด | 52-3-00-1101-001 | กลาง | 1 | 1 | 596,400 | 1 | 1 | 1 | - | - | - | 14,040 | 16,560 | 16,560 | 361,200 | 612,960 | 629,520 | |
| 2 | หัวหน้าสำนักงานปลัด อบต.(นักบริหารงานทั่วไป) นางสาวสมหมาย พิกเปี่ยม | 52-3-01-2101-001 | ต้น | 1 | 1 | 357,480 | 1 | 1 | 1 | - | - | - | 10,800 | 11,580 | 12,240 | 285,840 | 369,060 | 381,300 | |
| 3 | นักทรัพยากรบุคคล นางสาวชนันธร ปวงดี | 52-3-01-3102-001 | ปก. | 1 | 1 | 266,760 | 1 | 1 | 1 | - | - | - | 9,360 | 9,000 | 9,000 | 244,320 | 275,760 | 284,760 | |
| 4 | นักวิเคราะห์นโยบายและแผน นายนิรันดร์ ยะฟู | 52-3-01-3103-001 | ปก. | 1 | 1 | 224,580 | 1 | 1 | 1 | - | - | - | 7,680 | 8,100 | 7,680 | 202,560 | 232,680 | 240,360 | |
| 5 | นักพัฒนาชุมชน นายโสฬส มุ่ยแดง | 52-3-01-3801-001 | ปก. | 1 | 1 | 236,760 | 1 | 1 | 1 | - | - | - | 8,040 | 8,280 | 7,680 | 210,600 | 245,040 | 252,720 | |
| 6 | นักวิชาการศึกษา นางสาววันวิสาข์ โพธิ์ | 52-3-01-3803-001 | ปก. | 1 | 1 | 271,200 | 1 | 1 | 1 | - | - | - | 8,760 | 8,880 | 8,880 | 249,240 | 280,080 | 288,960 | |
| 7 | เจ้าพนักงานธุรการ นางสาวปราณีต เครือคำวัง | 52-3-01-4101-001 | ปง. | 1 | 1 | 199,800 | 1 | 1 | 1 | - | - | - | 6,000 | 7,440 | 7,440 | 171,840 | 207,240 | 214,680 | |
| 8 | เจ้าพนักงานป้องกันและบรรเทาสาธารณภัย นายศรันย์ มะหลินแก้ว ศูนย์พัฒนาเด็กเล็กบ้านแม่พริกบน | 52-3-01-4805-001 | ปง. | 1 | 1 | 214,560 | 1 | 1 | 1 | - | - | - | 7,440 | 7,200 | 7,200 | 196,080 | 221,760 | 228,960 | |
| 9 | ครู เลขที่ตำแหน่ง (52-2-0076) นางจวิศา คำภีระเดวีมวงค์ ศูนย์พัฒนาเด็กเล็กวัดหัวขี้ขี้ | 52-2-0076 | กศ.1 | 1 | 1 | 243,840 | 1 | 1 | 1 | - | - | - | 9,360 | 9,960 | 10,200 | 219,240 | 253,800 | 264,000 | |
| 10 | ครูผู้ดูแลเด็ก เลขที่ตำแหน่ง (52-2-0278) นางสุบิศา พลอานาพันธ์ ศูนย์พัฒนาเด็กเล็กบ้านผาปิ้งหลวง | 52-2-0278 | ครูผู้ช่วย | 1 | 1 | 198,840 | 1 | 1 | 1 | | | | 0 | 8,860 | 7,200 | 0 | 207,720 | 214,920 | |
| 11 | ครู เลขที่ตำแหน่ง (52-2-0211) นางกรรณิการ์ กันยขุมภู พนักงานจ้างตามภารกิจ | 52-2-0211 | คศ.1 | 1 | 1 | 239,040 | 1 | 1 | 1 | - | - | - | 9,360 | 9,840 | 9,960 | 219,240 | 248,880 | 258,840 | |
| 12 | ผู้ช่วยเจ้าหน้าที่ธุรการ นางสาวกัลย์ธิดา การป่วน | - | จ.1 | 1 | 1 | 159,420 | 1 | 1 | 1 | - | - | - | 5,040 | 5,760 | 5,880 | 148,680 | 165,180 | 171,060 | |
| 13 | ผู้ช่วยเจ้าหน้าที่จัดเก็บข้อมูล นางสาวพันธิวา เอื้ออารี | - | จ.1 | 1 | 1 | 157,800 | 1 | 1 | 1 | - | - | - | 4,800 | 5,520 | 5,760 | 141,600 | 163,320 | 169,080 | |

| ลำดับ | ชื่อสายงาน | เลขที่ตำแหน่ง | ระดับตำแหน่ง | จำนวนทั้งหมด | จำนวนที่มีอยู่ | | อัตราตำแหน่งที่คาดว่าจะต้องใช้ในช่วงระยะเวลา 3 ปีข้างหน้า | | | อัตรากำลังคนเพิ่ม/ลด | | | ภาระค่าใช้จ่ายที่เพิ่มขึ้น (A) | | | ค่าใช้จ่ายรวม (B) | | | หมายเหตุ |
|-------|--|------------------|--------------|--------------|----------------|--------------|---|------|------|----------------------|------|------|--------------------------------|---------|---------|-------------------|---------|---------|----------|
| | | | | | จำนวนคน | เงินเดือน(1) | 2558 | 2559 | 2560 | 2558 | 2559 | 2560 | 2558(2) | 2559(3) | 2560(4) | 2558(5) | 2559(6) | 2560(7) | |
| | | | | | | | | | | | | | | | | | | | |
| 14 | ผู้ช่วยครูผู้ดูแลเด็ก นางยุพิน ลิทวิวงศ์ | - | จ.1 | 1 | 1 | 159,420 | 1 | 1 | 1 | - | - | - | 5,400 | 6,000 | 6,240 | 152,820 | 165,420 | 171,660 | |
| 15 | ผู้ช่วยครูผู้ดูแลเด็ก นางระณีญญา มาวิธสวัสดิ์ | - | จ.1 | 1 | 1 | 159,420 | 1 | 1 | 1 | - | - | - | 5,400 | 6,000 | 6,240 | 152,820 | 165,420 | 171,660 | |
| 16 | พนักงานขับรถรถยนต์ นายพิเชษฐ์ วงศ์สุตیب | - | จ.1 | 1 | 1 | 157,800 | 1 | 1 | 1 | - | - | - | 4,800 | 5,400 | 5,640 | 141,600 | 163,200 | 168,840 | |
| 17 | พนักงานขับรถรถยนต์ นายพรภพ กันททิพย์ | - | จ.1 | 1 | 1 | 159,420 | 1 | 1 | 1 | - | - | - | 4,920 | 5,520 | 5,760 | 143,760 | 164,940 | 170,700 | |
| 18 | พนักงานดับเพลิง นายฉัตรชัย อุ่นอานนท์ | - | จ.1 | 1 | 1 | 156,360 | 1 | 1 | 1 | - | - | - | 4,800 | 5,400 | 5,520 | 141,600 | 161,760 | 167,280 | |
| 19 | พนักงานดับเพลิง นายศรายุทธ กันททิพย์ | - | จ.1 | 1 | 1 | 158,040 | 1 | 1 | 1 | - | - | - | 4,800 | 5,400 | 5,640 | 141,600 | 163,440 | 169,080 | |
| 20 | พนักงานดับเพลิง นายสัจด์ สุธะทา | - | จ.1 | 1 | 1 | 157,800 | 1 | 1 | 1 | - | - | - | 4,800 | 5,400 | 5,640 | 141,600 | 163,200 | 168,840 | |
| | พนักงานจ้างทั่วไป | | | | | | | | | | | | | | | | | | |
| 21 | นักการภารโรง นายสุพจน์ วงศ์สุตیب | - | ทั่วไป | 1 | 1 | 120,000 | 1 | 1 | 1 | - | - | - | 0 | 0 | 0 | 108,000 | 120,000 | 120,000 | |
| 22 | ยาม นายแดง สิทธิกัน | - | ทั่วไป | 1 | 1 | 120,000 | 1 | 1 | 1 | - | - | - | 0 | 0 | 0 | 108,000 | 120,000 | 120,000 | |
| 23 | คนงานทั่วไป นางวราชาติ แก้วแดง | - | ทั่วไป | 1 | 1 | 120,000 | 1 | 1 | 1 | - | - | - | 0 | 0 | 0 | 108,000 | 120,000 | 120,000 | |
| 24 | คนงานทั่วไป นายสงกรานต์ บุญมาวงศ์ | - | ทั่วไป | 1 | 1 | 120,000 | 1 | 1 | 1 | - | - | - | 0 | 0 | 0 | 108,000 | 120,000 | 120,000 | |
| 25 | คนงานทั่วไป นางพิทยิยา บิกนันตา | - | ทั่วไป | 1 | 1 | 120,000 | 1 | 1 | 1 | - | - | - | 0 | 0 | 0 | 108,000 | 120,000 | 120,000 | |
| 26 | คนงานทั่วไป นายภรากร ไชยมูล | - | ทั่วไป | 1 | 1 | 120,000 | 1 | 1 | 1 | - | - | - | 0 | 0 | 0 | 108,000 | 120,000 | 120,000 | |
| 27 | พนักงานสูบน้ำ นายธนวัฒน์ หาบชัย | - | ทั่วไป | 1 | 1 | 120,000 | 1 | 1 | 1 | - | - | - | 0 | 0 | 0 | 108,000 | 120,000 | 120,000 | |
| | (2.) กองคลัง | | | | | | | | | | | | | | | | | | |
| 28 | ผู้อำนวยการกองคลัง(นักบริหารงานการคลัง) นางกฤตธีรา คำภีธรรม | 52-3-04-2102-001 | ต.น. | 1 | 1 | 340,200 | 1 | 1 | 1 | - | - | - | 10,440 | 11,580 | 12,000 | 269,880 | 351,780 | 363,780 | |
| 29 | นักวิชาการเงินและบัญชี นางสาวนฤมล ป้อยเครือ | 52-3-04-3201-001 | ป.ท. | 1 | 1 | 253,680 | 1 | 1 | 1 | - | - | - | 242,700 | 8,880 | 8,880 | 242,700 | 262,560 | 271,440 | |
| 30 | เจ้าพนักงานการเงินและบัญชี -ว่าง- | 52-3-04-4201-001 | ป.จ./ช.ง. | 1 | - | - | 1 | 1 | 1 | +1 | - | - | 7,320 | 276,300 | 9,720 | 183,480 | 276,300 | 286,020 | ว่าง |

| ลำดับ | ชื่อสายงาน | เลขที่ตำแหน่ง | ระดับตำแหน่ง | จำนวนทั้งหมด | จำนวนที่มีอยู่ปัจจุบัน | | อัตราตำแหน่งที่คาดว่าจะต้องใช้ในช่วงระยะเวลา 3 ปีข้างหน้า | | | อัตรากำลังคนเพิ่ม/ลด | | | ภาวะค่าใช้จ่ายที่เพิ่มขึ้น (A) | | | ค่าใช้จ่ายรวม (B) | | | หมายเหตุ | | | | | | | | |
|-----------------------------|--|------------------|--------------|--------------|------------------------|--------------|---|------|------|----------------------|------|------|--------------------------------|-----------|---------|-------------------|-----------|-----------|----------|--|--|--|--|--|--|--|--|
| | | | | | จำนวนคน | เงินเดือน(1) | 2558 | 2559 | 2560 | 2558 | 2559 | 2560 | 2558(2) | 2559(3) | 2560(4) | 2558(5) | 2559(6) | 2560(7) | | | | | | | | | |
| 31 | เจ้าพนักงานพัสดุ -ว่าง- | 52-3-04-4203-001 | ปก./ชง. | 1 | - | - | 1 | 1 | 1 | +1 | - | - | 198,960 | 276,300 | 9,720 | 198,960 | 276,300 | 286,020 | ว่าง | | | | | | | | |
| 32 | เจ้าพนักงานจัดเก็บรายได้ -ว่าง- | 52-3-04-4204-001 | ปก./ชง. | 1 | - | - | 1 | 1 | 1 | +1 | - | - | 165,780 | 276,300 | 9,720 | 165,780 | 276,300 | 286,020 | ว่าง | | | | | | | | |
| พนักงานจ้างตามภารกิจ | | | | | | | | | | | | | | | | | | | | | | | | | | | |
| 33 | ผู้ช่วยเจ้าหน้าที่พัสดุ น.ส.เบญญาภา คำภิระปางค์ | - | จ.1 | 1 | 1 | 159,420 | 1 | 1 | 1 | - | - | - | 5,400 | 6,000 | 6,240 | 152,820 | 165,420 | 171,660 | | | | | | | | | |
| 34 | ผู้ช่วยเจ้าหน้าที่จัดเก็บรายได้ นางสาวเรณู กอนแก้ว | - | จ.1 | 1 | 1 | 151,080 | 1 | 1 | 1 | - | - | - | 5,560 | 5,160 | 5,280 | 135,360 | 156,240 | 161,520 | | | | | | | | | |
| 35 | ผู้ช่วยเจ้าหน้าที่การเงินและบัญชี น.ส.ปริญชาติ สิทธิวงศ์ | - | จ.1 | 1 | 1 | 141,240 | 1 | 1 | 1 | - | - | - | 130,800 | 4,800 | 4,920 | 130,800 | 146,040 | 150,960 | | | | | | | | | |
| (3.) กองช่าง | | | | | | | | | | | | | | | | | | | | | | | | | | | |
| 36 | ผู้อำนวยการกองช่าง (นักบริหารงานช่าง) -ว่าง- | 52-3-05-2103-001 | ต้น | 1 | - | - | 1 | 1 | 1 | +1 | - | - | 10,200 | 414,825 | 13,620 | 264,480 | 414,825 | 428,445 | ว่าง | | | | | | | | |
| 37 | เจ้าพนักงานธุรการ นางสาวกาญจณี ศรีวิชัยวงศ์ | 52-3-05-4101-001 | ปก. | 1 | 1 | 192,360 | 1 | 1 | 1 | - | - | - | 6,480 | 7,440 | 7,440 | 174,840 | 199,800 | 207,240 | | | | | | | | | |
| 38 | นายช่างโยธา นายสมคิด อ่ออึงค์ | 52-3-05-4701-001 | ชง. | 1 | 1 | 352,080 | 1 | 1 | 1 | - | - | - | 10,920 | 11,400 | 11,400 | 324,360 | 363,480 | 374,830 | ถ่ายโอน | | | | | | | | |
| 39 | นายช่างโยธา นายอุทัย ปลัดบุญ | 52-3-05-4701-002 | ชง. | 1 | 1 | 215,700 | 1 | 1 | 1 | - | - | - | 7,560 | 8,700 | 9,000 | 191,040 | 224,400 | 233,400 | | | | | | | | | |
| พนักงานจ้างตามภารกิจ | | | | | | | | | | | | | | | | | | | | | | | | | | | |
| 40 | ผู้ช่วยช่างโยธา นายจิโรตต์ สุภาจันทร์ | - | จ.1 | 1 | 1 | 159,420 | 1 | 1 | 1 | - | - | - | 5,400 | 6,000 | 6,240 | 152,820 | 165,420 | 171,660 | | | | | | | | | |
| 41 | ผู้ช่วยนายช่างไฟฟ้า นายสมเกียรติ ชัยทอง | - | จ.2 | 1 | 1 | 159,420 | 1 | 1 | 1 | - | - | - | 147,420 | 5,760 | 6,000 | 147,420 | 165,180 | 171,180 | | | | | | | | | |
| C | รวม | | | 41 | 37 | 5,966,700 | 41 | 41 | 41 | +4 | - | - | 1,050,100 | 1,423,485 | 225,300 | 5,980,500 | 7,390,185 | 7,615,485 | | | | | | | | | |
| D | ประมาณการประโยชน์ตอบแทนอื่น 20% ของยอดรวมเงินเดือน/ค่าจ้าง หรือภาวะค่าใช้จ่ายประโยชน์ตอบแทนอื่นที่จ่ายจริงของปีที่ผ่านมา | | | | | | | | | | | | | | | | | | | | | | | | | | |
| E | รวมเป็นค่าใช้จ่ายบุคคลทั้งสิ้น | | | | | | | | | | | | | | | | | | | | | | | | | | |
| F | คิดเป็นร้อยละ 40 ของงบประมาณรายจ่ายประจำปี | | | | | | | | | | | | | | | | | | | | | | | | | | |
| | | | | | | | | | | | | | | | | | 30.38 | 35.76 | 35.09 | | | | | | | | |

หมายเหตุ

งบประมาณรายจ่ายประจำปี 2558 เป็นเงิน = 23,620,000 บาท ตามข้อบัญญัติงบประมาณรายจ่ายประจำปี 2558

ซึ่งนี้ให้หักเงินอุดหนุนทั่วไปที่จัดสรรเป็นเงินเดือนข้าราชการ/พนักงานครู ออกจากฐานงบประมาณรายจ่ายก่อน

งบประมาณรายจ่ายประจำปี 2559 เป็นเงิน = 24,801,000 บาท ประมาณการเพิ่มขึ้นร้อยละ 5 ของงบประมาณรายจ่ายประจำปี 2558(23,620,000 x5%+1,181,000 = 24,801,000)

งบประมาณรายจ่ายประจำปี 2560 เป็นเงิน = 26,041,050 บาท ประมาณการเพิ่มขึ้นร้อยละ 5 ของงบประมาณรายจ่ายประจำปี 2559(24,801,000 x5%+1,240,050 = 26,041,050)

*ข้าราชการถ่ายโอน ลูกจ้างประจำถ่ายโอน รวมถึงครูและบุคลากรทางการศึกษาที่ได้รับเงินอุดหนุนที่จ่ายเป็นเงินเดือน ค่าจ้าง ให้ระบุรายละเอียดและจำนวนในแผนอัตราค่าจ้าง

แต่ไม่ต้องนำมาคิดรวมเป็นภาวะค่าใช้จ่ายเกี่ยวกับเงินเดือนและประโยชน์ตอบแทนอื่นตามมาตรา 35

ตรวจสอบแล้วถูกต้อง

(นายบัณฑิต ทัศนะ)

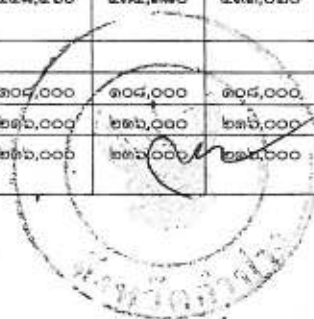
ปลัด อบต.แม่พริก

๙. ภาวะค่าใช้จ่ายเกี่ยวกับเงินเดือนและประโยชน์ตอบแทนอื่น

องค์การบริหารส่วนตำบลแม่พริก นำผลวิเคราะห์การกำหนดอัตราค่าจ้างข้าราชการ พนักงานและลูกจ้าง มาคำนวณภาวะค่าใช้จ่ายด้านการบริหารงานบุคคล เพื่อประมาณการค่าใช้จ่ายที่ องค์การบริหารส่วนตำบลแม่พริก จะต้องจ่ายด้านการบริหารงานบุคคล สำหรับนำไปจัดทำเป็นข้อบัญญัติงบประมาณรายจ่ายประจำปี และเพื่อประโยชน์ในการควบคุมการใช้จ่ายด้านการบริหารงานบุคคล ไม่ให้เกินร้อยละ ๔๐ ของงบประมาณรายจ่ายประจำปี ตามที่กฎหมายกำหนด ดังนี้

ภาวะค่าใช้จ่ายเกี่ยวกับเงินเดือนและประโยชน์ตอบแทนอื่น

| ที่ | ชื่อสายงาน | ระดับ ตำแหน่ง | จำนวน ทั้งหมด | จำนวนที่มีอยู่ปัจจุบัน | | อัตราตำแหน่งที่คาดว่าจะ ต้องใช้ในระยะ ๓ ปีข้างหน้า | | | อัตรากำลังคน เพิ่ม/ลด | | | ภาวะค่าใช้จ่าย ที่เพิ่มขึ้น (๒) | | | ค่าใช้จ่ายรวม (๓) | | | หมายเหตุ |
|-----|---|---------------|---------------|------------------------|---------------|--|------|------|-----------------------|------|------|---------------------------------|--------|--------|-------------------|---------|---------|-------------------|
| | | | | จำนวน (คน) | เงินเดือน (๑) | ๒๕๕๘ | ๒๕๕๙ | ๒๕๖๐ | ๒๕๕๘ | ๒๕๕๙ | ๒๕๖๐ | ๒๕๕๘ | ๒๕๕๙ | ๒๕๖๐ | ๒๕๕๘ | ๒๕๕๙ | ๒๕๖๐ | |
| | นักบริหารงาน อบต. (ปลัด อบต.) | ๘ | ๑ | ๑ | ๓๗๗,๑๖๐ | ๑ | ๑ | ๑ | - | - | - | ๓๕,๐๕๐ | ๓๕,๒๘๐ | ๓๕,๖๕๐ | ๓๖๑,๒๑๐ | ๓๗๕,๔๔๐ | ๓๙๐,๘๑๐ | |
| | ๑.สำนักปลัด | | | | | | | | | | | | | | | | | |
| ๑ | นักบริหารงานทั่วไป | ๖ | ๑ | ๑ | ๒๗๕,๐๕๐ | ๑ | ๑ | ๑ | - | - | - | ๑๐,๘๐๐ | ๑๐,๙๒๐ | ๑๑,๑๖๐ | ๒๘๕,๘๕๐ | ๒๙๖,๙๖๐ | ๓๐๗,๙๒๐ | |
| ๒ | บุคลากร ๓-๕/๖ | ๖ | ๑ | ๑ | ๒๓๕,๙๖๐ | ๑ | ๑ | ๑ | - | - | - | ๙,๓๖๐ | ๙,๙๖๐ | ๑๐,๒๐๐ | ๒๔๕,๓๒๐ | ๒๕๖,๒๘๐ | ๒๖๗,๕๘๐ | |
| ๓ | นักพัฒนาชุมชน ๓-๕/๖ | ๕ | ๑ | ๑ | ๒๐๒,๕๖๐ | ๑ | ๑ | ๑ | - | - | - | ๘,๐๕๐ | ๘,๓๖๐ | ๘,๖๕๐ | ๒๑๐,๖๐๐ | ๒๑๗,๙๒๐ | ๒๒๖,๒๑๐ | |
| ๔ | นักวิชาการศึกษา ๓-๕/๖ | ๕ | ๑ | ๑ | ๒๕๐,๕๘๐ | ๑ | ๑ | ๑ | - | - | - | ๘,๗๖๐ | ๘,๙๖๐ | ๙,๒๐๐ | ๒๕๙,๒๔๐ | ๒๖๘,๐๘๐ | ๒๖๖,๗๖๐ | |
| ๕ | จนท.วิเคราะห์ ๓-๕/๖ | ๕ | ๑ | ๑ | ๑๙๕,๘๘๐ | ๑ | ๑ | ๑ | - | - | - | ๗,๖๘๐ | ๘,๐๕๐ | ๘,๓๖๐ | ๒๐๒,๕๖๐ | ๒๐๙,๖๐๐ | ๒๑๕,๙๖๐ | |
| ๖ | จพง.ป้องกันฯ ๒-๔/๕ | ๔ | ๑ | ๑ | ๑๘๘,๖๕๐ | ๑ | ๑ | ๑ | - | - | - | ๗,๕๕๐ | ๗,๙๕๐ | ๘,๒๒๐ | ๑๙๖,๐๘๐ | ๒๐๓,๕๒๐ | ๒๑๐,๘๘๐ | |
| ๗ | เจ้าพนักงานธุรการ ๒-๔/๕ | ๓ | ๑ | ๑ | ๑๖๕,๘๕๐ | ๑ | ๑ | ๑ | - | - | - | ๖,๐๐๐ | ๕,๘๘๐ | ๕,๗๖๐ | ๑๗๑,๘๕๐ | ๑๗๗,๖๒๐ | ๑๘๓,๕๘๐ | |
| ๘ | ครูผู้ดูแลเด็ก (รับจากเงินอุดหนุน) | ครูศศ.๓ | ๒ | ๒ | ๕๑๙,๙๖๐ | ๒ | ๒ | ๒ | - | - | - | ๑๘,๗๒๐ | ๑๙,๙๒๐ | ๒๑,๖๘๐ | ๕๓๘,๖๘๐ | ๕๕๗,๕๐๐ | ๕๗๙,๒๖๐ | รับจากเงินอุดหนุน |
| | พนักงานจ้างตามภารกิจ | | | | | | | | | | | | | | | | | |
| ๙ | นักการภารโรง | - | ๑ | ๑ | ๑๔๓,๖๕๐ | ๑ | ๑ | ๑ | - | - | - | ๕,๐๕๐ | ๕,๒๘๐ | ๕,๕๒๐ | ๑๔๘,๖๘๐ | ๑๕๓,๙๖๐ | ๑๕๙,๕๘๐ | |
| ๑๐ | ผู้ช่วยเจ้าหน้าที่ธุรการ | - | ๑ | ๑ | ๑๔๓,๖๕๐ | ๑ | ๑ | ๑ | - | - | - | ๕,๐๕๐ | ๕,๒๘๐ | ๕,๕๒๐ | ๑๔๘,๖๘๐ | ๑๕๓,๙๖๐ | ๑๕๙,๕๘๐ | |
| ๑๑ | พนักงานขับรถยนต์ | - | ๑ | ๑ | ๑๓๘,๘๕๐ | ๑ | ๑ | ๑ | - | - | - | ๔,๙๒๐ | ๕,๐๕๐ | ๕,๒๘๐ | ๑๓๘,๘๒๐ | ๑๔๓,๘๐๐ | ๑๔๙,๐๘๐ | |
| ๑๒ | ผู้ช่วยเจ้าหน้าที่บันทึกข้อมูล | - | ๑ | ๑ | ๑๓๖,๘๐๐ | ๑ | ๑ | ๑ | - | - | - | ๔,๘๐๐ | ๕,๐๕๐ | ๕,๓๖๐ | ๑๓๖,๖๐๐ | ๑๔๑,๖๕๐ | ๑๔๖,๘๐๐ | |
| ๑๓ | พนักงานขับรถยนต์ | - | ๑ | ๑ | ๑๓๖,๘๐๐ | ๑ | ๑ | ๑ | - | - | - | ๔,๘๐๐ | ๕,๐๕๐ | ๕,๓๖๐ | ๑๓๖,๖๐๐ | ๑๔๑,๖๕๐ | ๑๔๖,๘๐๐ | |
| ๑๔ | พนักงานดับเพลิง | - | ๓ | ๓ | ๕๑๐,๕๐๐ | ๓ | ๓ | ๓ | - | - | - | ๑๕,๕๐๐ | ๑๕,๑๒๐ | ๑๕,๘๘๐ | ๕๒๖,๐๐๐ | ๕๓๙,๖๒๐ | ๕๕๕,๕๐๐ | |
| ๑๕ | ผู้ดูแลเด็ก (รับจากเงินอุดหนุน) พนักงานจ้างทั่วไป | - | ๓ | ๓ | ๓๙๙,๙๖๐ | ๓ | ๓ | ๓ | - | - | - | ๑๖,๒๐๐ | ๑๖,๙๒๐ | ๑๗,๖๘๐ | ๔๑๕,๙๖๐ | ๔๓๕,๓๘๐ | ๔๕๓,๐๒๐ | |
| ๑๖ | ยาม | - | ๑ | ๑ | ๑๐๘,๐๐๐ | ๑ | ๑ | ๑ | - | - | - | ๐ | ๐ | ๐ | ๑๐๘,๐๐๐ | ๑๐๘,๐๐๐ | ๑๐๘,๐๐๐ | |
| ๑๗ | คนงานทั่วไป | - | ๒ | ๒ | ๒๑๖,๐๐๐ | ๒ | ๒ | ๒ | - | - | - | ๐ | ๐ | ๐ | ๒๑๖,๐๐๐ | ๒๑๖,๐๐๐ | ๒๑๖,๐๐๐ | |
| ๑๘ | คนงานทั่วไป | - | ๒ | - | ๐ | ๒ | ๒ | ๒ | +๒ | - | - | ๒๑๖,๐๐๐ | ๐ | ๐ | ๒๑๖,๐๐๐ | ๒๑๖,๐๐๐ | ๒๑๖,๐๐๐ | กำหนดเพิ่ม |



| ที่ | ชื่อสายงาน | ระดับตำแหน่ง | จำนวนทั้งหมด | จำนวนที่มีอยู่ปัจจุบัน | | อัตราตำแหน่งที่คาดว่าจะต้องใช้ในระยะ ๓ ปีข้างหน้า | | | อัตรากำลังคนเพิ่ม/ลด | | | การค่าใช้จ่ายที่เพิ่มขึ้น (๒) | | | ค่าใช้จ่ายรวม (๓) | | | หมายเหตุ |
|-----------------------|-----------------------------------|--------------|--------------|------------------------|---------------|---|------|------|----------------------|------|------|-------------------------------|---------|---------|-------------------|-----------|-----------|------------|
| | | | | จำนวน (คน) | เงินเดือน (๑) | ๒๕๕๘ | ๒๕๕๙ | ๒๕๖๐ | ๒๕๕๘ | ๒๕๕๙ | ๒๕๖๐ | ๒๕๕๘ | ๒๕๕๙ | ๒๕๖๐ | ๒๕๕๘ | ๒๕๕๙ | ๒๕๖๐ | |
| ๒. ส่วนการคลัง | | | | | | | | | | | | | | | | | | |
| ๑ | นักบริหารงานการคลัง | ๖ | ๑ | ๑ | ๒๕๙,๘๙๐ | ๑ | ๑ | ๑ | - | - | - | ๑๐,๘๔๐ | ๑๐,๕๖๐ | ๑๐,๘๐๐ | ๒๖๙,๘๘๐ | ๒๘๐,๘๙๐ | ๒๙๑,๒๙๐ | |
| ๒ | จงพ.การเงินและบัญชี ๒-๔/๕ | ๕ | ๑ | ๑ | ๓๓๖,๑๖๐ | ๑ | ๑ | ๑ | - | - | - | ๗,๒๒๐ | ๗,๕๖๐ | ๗,๕๖๐ | ๓๘๓,๘๘๐ | ๓๙๐,๐๙๐ | ๓๙๘,๖๐๐ | |
| ๓ | นักวิชาการการเงินและบัญชี ๓-๕/๖ | ๓-๕/๖ | ๑ | - | ๐ | ๑ | ๑ | ๑ | - | - | - | ๒๕๒,๗๐๐ | ๘,๕๘๐ | ๘,๕๘๐ | ๒๕๒,๗๐๐ | ๒๕๒,๒๘๐ | ๒๕๖,๘๖๐ | ว่างเต็ม |
| ๔ | เจ้าพนักงานพัสดุ ๒-๔/๕ | ๒-๔/๕ | ๑ | - | ๐ | ๑ | ๑ | ๑ | - | - | - | ๓๘๘,๙๖๐ | ๗,๐๘๐ | ๗,๐๘๐ | ๓๙๖,๐๔๐ | ๒๐๖,๐๙๐ | ๒๑๓,๑๒๐ | ว่างเต็ม |
| ๕ | เจ้าหน้าที่จัดเก็บรายได้ ๓-๓/๔ | ๓-๓/๔ | ๑ | - | ๐ | ๑ | ๑ | ๑ | - | - | - | ๑๖๕,๗๘๐ | ๕,๖๙๐ | ๕,๖๙๐ | ๑๖๕,๗๘๐ | ๑๗๓,๕๐๐ | ๑๗๗,๐๖๐ | ว่างเต็ม |
| พนักงานจ้างตามภารกิจ | | | | | | | | | | | | | | | | | | |
| ๖ | ผู้ช่วยเจ้าหน้าที่พัสดุ | - | ๑ | ๑ | ๓๙๗,๕๒๐ | ๑ | ๑ | ๑ | - | - | - | ๕,๙๐๐ | ๕,๖๙๐ | ๕,๘๘๐ | ๑๕๒,๘๒๐ | ๑๕๘,๙๖๐ | ๑๖๔,๓๘๐ | |
| ๗ | ผู้ช่วยเจ้าหน้าที่จัดเก็บรายได้ | - | ๑ | ๑ | ๑๓๐,๘๐๐ | ๑ | ๑ | ๑ | - | - | - | ๘,๕๖๐ | ๘,๘๐๐ | ๘,๗๒๐ | ๑๓๕,๓๒๐ | ๑๓๖,๑๖๐ | ๑๔๕,๐๘๐ | |
| ๘ | ผู้ช่วยเจ้าหน้าที่การเงินและบัญชี | - | ๑ | - | ๐ | ๑ | ๑ | ๑ | - | - | - | ๑๓๐,๘๐๐ | ๘,๕๖๐ | ๘,๘๐๐ | ๑๓๐,๘๐๐ | ๑๓๕,๓๒๐ | ๑๕๐,๑๖๐ | ว่างเต็ม |
| ๓. ส่วนโยธา | | | | | | | | | | | | | | | | | | |
| ๑ | นักบริหารงานช่าง | ๖ | ๑ | ๑ | ๒๕๔,๒๘๐ | ๑ | ๑ | ๑ | - | - | - | ๑๐,๒๐๐ | ๑๐,๕๖๐ | ๑๐,๘๐๐ | ๒๖๔,๘๘๐ | ๒๗๕,๐๔๐ | ๒๘๕,๘๘๐ | |
| ๒ | นายช่างโยธา (ถ่ายโอน) | ๖ | ๑ | ๑ | ๓๑๓,๔๙๐ | ๑ | ๑ | ๑ | - | - | - | ๑๐,๙๒๐ | ๑๑,๑๖๐ | ๑๑,๐๔๐ | ๓๒๔,๓๖๐ | ๓๓๕,๕๒๐ | ๓๔๖,๕๖๐ | ถ่ายโอน |
| ๓ | นายช่างโยธา ๒-๔/๕ | ๕ | ๑ | ๑ | ๑๘๓,๘๘๐ | ๑ | ๑ | ๑ | - | - | - | ๗,๕๖๐ | ๗,๕๖๐ | ๗,๘๐๐ | ๑๙๑,๐๔๐ | ๑๙๘,๖๐๐ | ๒๐๖,๔๐๐ | |
| ๔ | เจ้าพนักงานธุรการ ๒-๔/๕ | ๓ | ๑ | ๑ | ๑๖๘,๓๖๐ | ๑ | ๑ | ๑ | - | - | - | ๖,๘๘๐ | ๖,๘๘๐ | ๖,๙๖๐ | ๑๗๕,๘๘๐ | ๑๘๑,๖๘๐ | ๑๘๘,๖๘๐ | |
| พนักงานจ้างตามภารกิจ | | | | | | | | | | | | | | | | | | |
| ๕ | ผู้ช่วยช่างโยธา | - | ๑ | ๑ | ๓๙๗,๕๒๐ | ๑ | ๑ | ๑ | - | - | - | ๕,๙๐๐ | ๕,๖๙๐ | ๕,๘๘๐ | ๑๕๒,๘๒๐ | ๑๕๘,๙๖๐ | ๑๖๔,๓๘๐ | |
| ๖ | ผู้ช่วยช่างเขียนแบบ | - | ๑ | - | ๐ | ๑ | ๑ | ๑ | +๑ | - | - | ๑๓๐,๘๐๐ | ๘,๕๖๐ | ๘,๘๐๐ | ๑๓๐,๘๐๐ | ๑๓๕,๓๒๐ | ๑๔๐,๑๖๐ | กำหนดเพิ่ม |
| ๗ | ผู้ช่วยนายช่างไฟฟ้า | - | ๑ | - | ๐ | ๑ | ๑ | ๑ | +๑ | - | - | ๓๘๗,๙๒๐ | ๕,๒๘๐ | ๕,๕๒๐ | ๓๙๓,๘๒๐ | ๓๙๙,๓๐๐ | ๔๐๕,๒๒๐ | กำหนดเพิ่ม |
| รวม | | | - | ๘๑ | ๓๓ | ๔๑ | ๔๑ | ๔๑ | +๔ | - | - | ๑,๔๐๐,๙๔๐ | ๒๐๙,๓๐๐ | ๒๑๓,๗๘๐ | ๖,๓๕๓,๙๘๐ | ๖,๓๖๓,๐๘๐ | ๖,๕๗๙,๘๘๐ | |

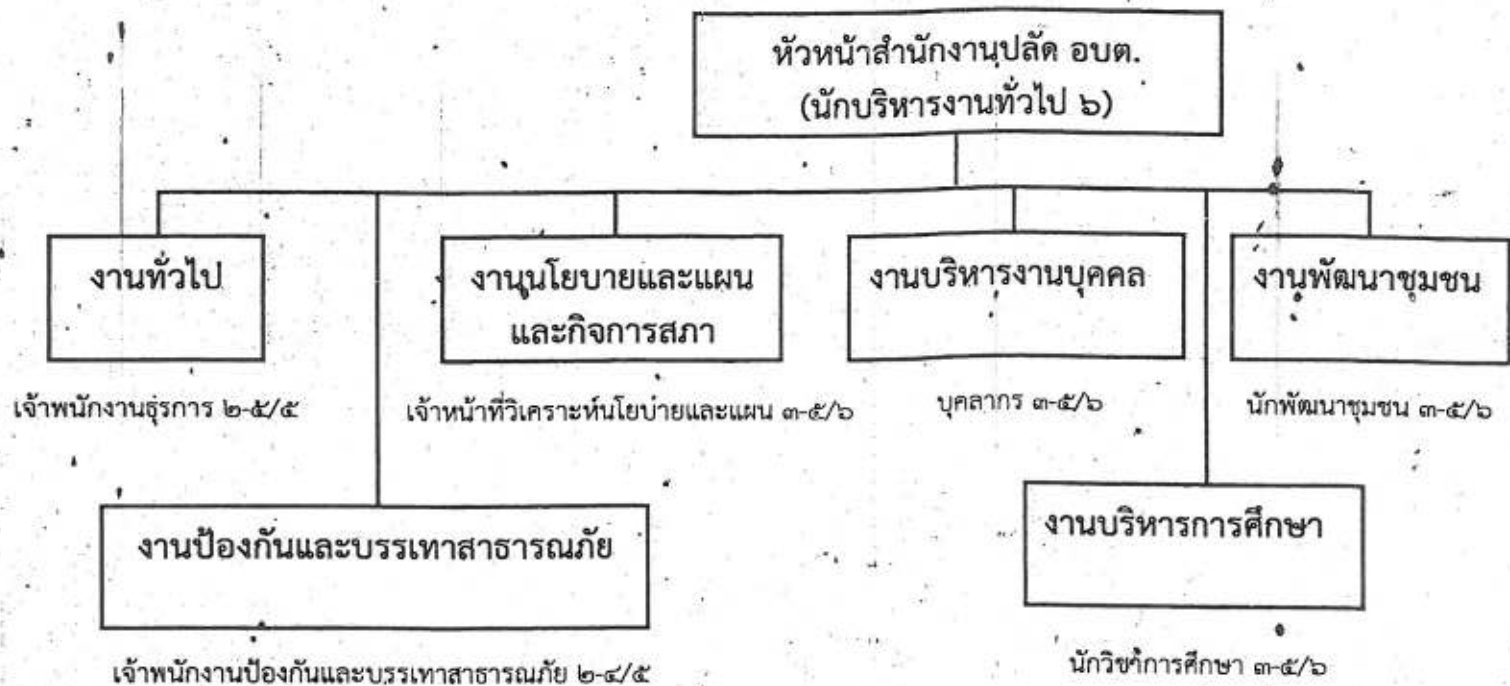
๘๗๗



๑๐ แผนภูมิโครงสร้างการแบ่งส่วนราชการตามแผนอัตรากำลัง ๓ ปี
โครงสร้างส่วนราชการ อบต.แม่พริก



โครงสร้างของสำนักงานปลัด อบต.



| | | | | | | |
|-------|---|---|---|---|---|---|
| ระดับ | ๖ | ๕ | ๔ | ๓ | ๒ | ๑ |
| จำนวน | ๒ | ๓ | ๑ | ๑ | - | - |

๑๐. แผนภูมิโครงสร้างการแบ่งส่วนราชการตามแผนอัตรากำลังพนักงาน ๓ ปี

โครงสร้างส่วนราชการ อบต.แม่พริก

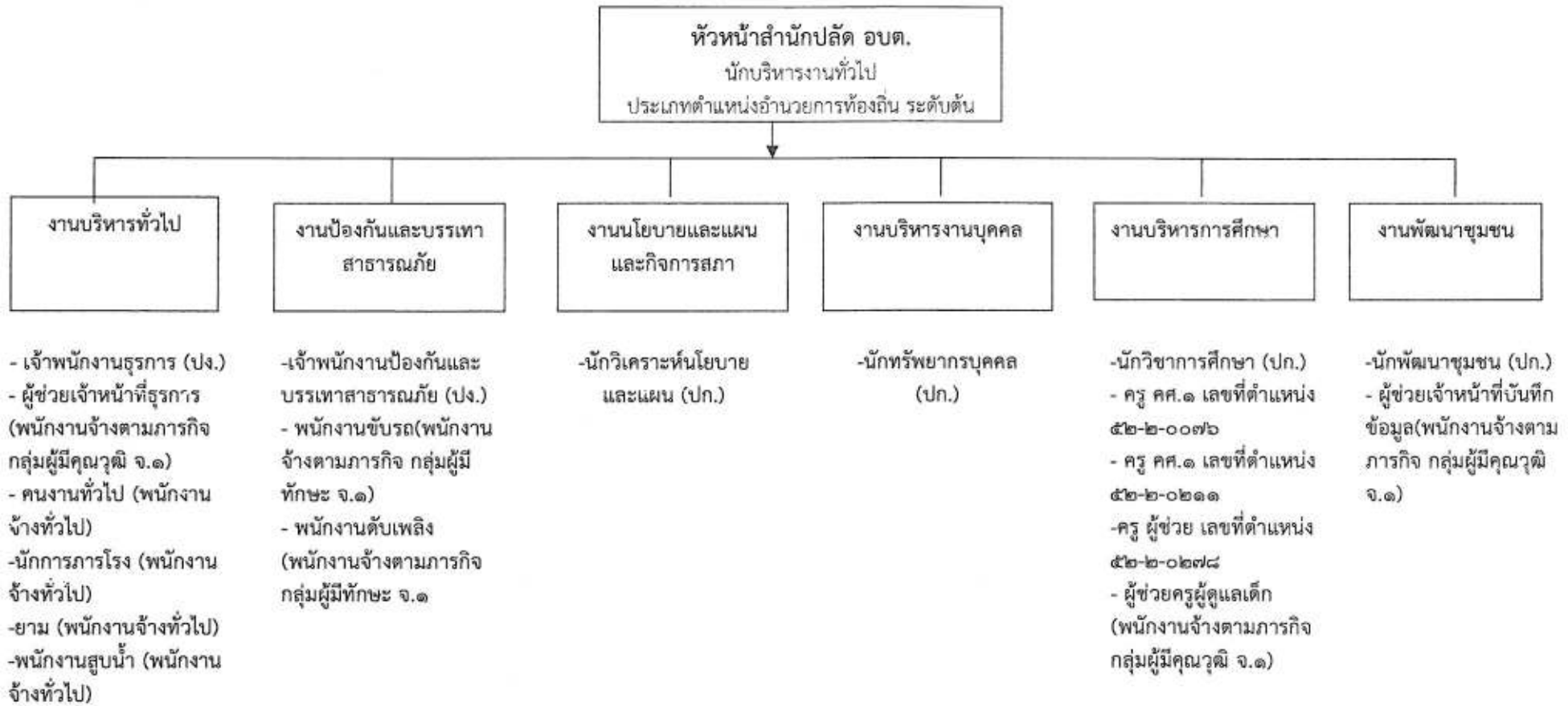
ปลัดองค์การบริหารส่วนตำบล
(นักบริหารงานท้องถิ่น)
ประเภทตำแหน่งบริหารท้องถิ่น ระดับกลาง

| สำนักปลัด อบต. |
|--|
| นักบริหารงานทั่วไป ประเภทตำแหน่งอำนวยการท้องถิ่น ระดับต้น |
| ๑. งานบริหารทั่วไป ๒. งานนโยบายและแผน ๓. งานกิจการสภา ๔. งานกฎหมายและคดี ๕. งานป้องกันและบรรเทา สาธารณภัย ๖. งานสาธารณสุข ๗. งานเคหะและชุมชน ๘. งานสวัสดิการและพัฒนาชุมชน ๙. งานการเกษตร ๑๐. งานการพาณิชย์ ๑๑. งานบริหารการศึกษา ๑๒. งานส่งเสริมการศึกษา ศาสนาและวัฒนธรรม ๑๓. งานกิจการศูนย์พัฒนาเด็กเล็ก |

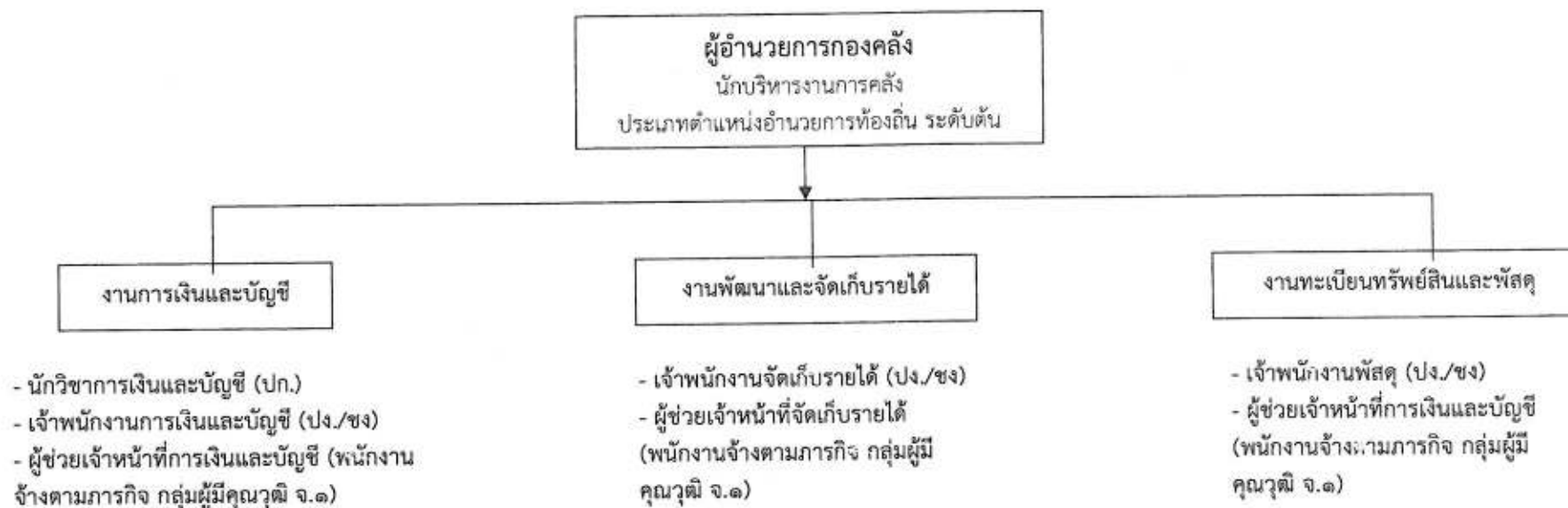
| กองคลัง |
|---|
| นักบริหารงานการคลัง ประเภทตำแหน่งอำนวยการท้องถิ่น ระดับต้น |
| ๑. งานบริหารงานคลัง ๒. งานการเงิน ๓. งานบัญชี ๔. งานพัฒนาและจัดเก็บรายได้ ๕. งานทะเบียนทรัพย์สิน และพัสดุ |

| กองช่าง |
|---|
| นักบริหารงานช่าง ประเภทตำแหน่งอำนวยการท้องถิ่น ระดับต้น |
| ๑. งานก่อสร้าง ๒. งานออกแบบและควบคุมอาคาร ๓. งานประสานสาธารณูปโภค ๔. งานผังเมือง |

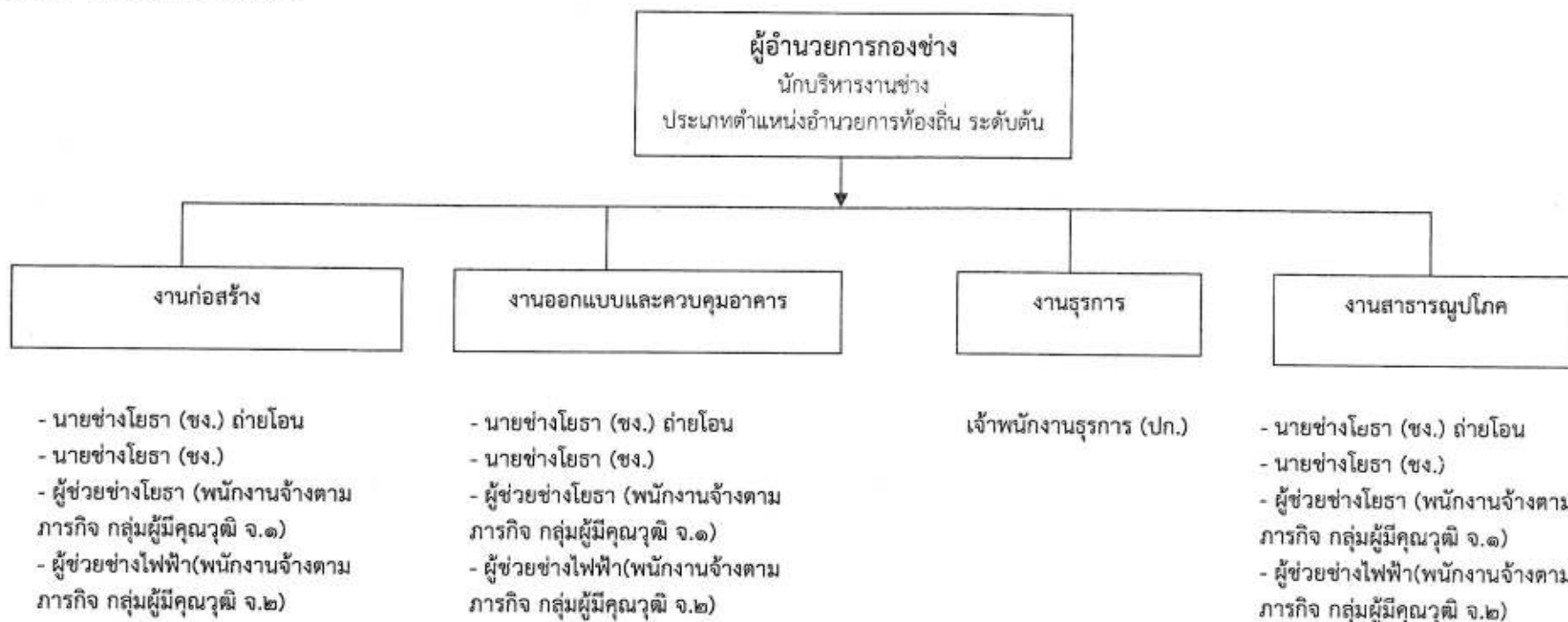
๑๐.๑ โครงสร้างของสำนักงานปลัด อบต.



๑๐.๒ โครงสร้างกองคลัง



๑๐.๓ โครงสร้างกองช่าง



๑๑. บัญชีแสดงการจัดคนลงสู่ตำแหน่งและการกำหนดเลขที่ตำแหน่งในส่วนราชการ

| ลำดับ | ชื่อ - สกุล | คุณวุฒิ | แผนตำแหน่งเดิม | | | แผนตำแหน่งใหม่ | | | เงินเดือน | | | หมายเหตุ |
|---|---------------------------|--------------------------------|----------------|---|------------|------------------|--|----------------|------------------------|----------------------|------------------------------|----------|
| | | | เลขที่ตำแหน่ง | ตำแหน่ง | ระดับ | เลขที่ตำแหน่ง | ตำแหน่ง | ระดับ | เงินเดือน | เงินประจำตำแหน่ง | เงินเพิ่มอื่นๆ/เงินค่าตอบแทน | |
| ๑ | นายบัณฑิต เดชะ | รัฐประศาสนศาสตรมหาบัณฑิต | | ปลัด อบต. (นักบริหารงานอบต.) | ๘ | ๕๒-๓-๐๐-๑๑๐๑-๐๐๑ | นักบริหารงานท้องถิ่น (ปลัด อบต.) ประเภทตำแหน่ง บริหารท้องถิ่น | กลาง | ๔๖๒,๐๐๐ (๓๘,๕๐๐x๑๒) | ๖๗,๒๐๐ (๕,๖๐๐x๑๒) | ๖๗,๒๐๐ (๕,๖๐๐x๑๒) | ๕๖๖,๔๐๐ |
| (๑.) สำนักงานปลัดองค์การบริหารส่วนตำบล | | | | | | | | | | | | |
| ๒ | นางสาวสมหมาย พิกเปี่ยม | รัฐศาสตรมหาบัณฑิต | | หัวหน้าสำนักงานปลัด (นักบริหารงานทั่วไป) | ๖ | ๕๒-๓-๐๑-๒๑๐๑-๐๐๑ | หัวหน้าสำนักงานปลัด (นักบริหารงานทั่วไป) ประเภทตำแหน่งอำนวยการท้องถิ่น | ต้น | ๓๓๓,๔๕๐ (๒๖,๑๒๐x๑๒) | ๔๒,๐๐๐ (๓,๕๐๐x๑๒) | - | ๓๕๕,๔๕๐ |
| ๓ | นางสาวชนันธร ปวงดี | รัฐประศาสนศาสตรมหาบัณฑิต | | บุคลากร | ๕ | ๕๒-๓-๐๑-๓๑๐๒-๐๐๑ | นักทรัพยากรบุคคล ประเภทตำแหน่งวิชาการ | ปฏิบัติ การ | ๒๖๖,๗๖๐ (๒๒,๒๓๐x๑๒) | - | - | ๒๖๖,๗๖๐ |
| ๔ | นายนิรันดร์ ยะฟู | ครุศาสตรอุตสาหกรรมบัณฑิต | | เจ้าหน้าที่วิเคราะห์นโยบายและแผน | ๕ | ๕๒-๓-๐๑-๓๑๐๓-๐๐๑ | นักวิเคราะห์นโยบายและแผน ประเภทตำแหน่งวิชาการ | ปฏิบัติ การ | ๒๒๓,๘๘๐ (๑๘,๔๗๐x๑๒) | - | - | ๒๒๓,๘๘๐ |
| ๕ | นายโสฬส มุ่ยแดง | วิทยาศาสตร์บัณฑิต | | นักพัฒนาชุมชน | ๕ | ๕๒-๓-๐๑-๓๑๐๔-๐๐๑ | นักพัฒนาชุมชน ประเภทตำแหน่งวิชาการ | ปฏิบัติ การ | ๒๓๕,๗๒๐ (๑๙,๖๖๐x๑๒) | - | - | ๒๓๕,๗๒๐ |
| ๖ | นางสาววันวิสาข์ โพธิ์ | ศึกษาศาสตรมหาบัณฑิต | | นักวิชาการศึกษา | ๕ | ๕๒-๓-๐๑-๓๑๐๕-๐๐๑ | นักวิชาการศึกษา ประเภทตำแหน่งวิชาการ | ปฏิบัติ การ | ๒๓๓,๒๐๐ (๒๒,๖๐๐x๑๒) | - | - | ๒๓๓,๒๐๐ |
| ๗ | นางสาวปราณีต เครือคำวัง | ปวส.สาขาการตลาด | | เจ้าพนักงานธุรการ | ๔ | ๕๒-๓-๐๑-๔๑๐๑-๐๐๑ | เจ้าพนักงานธุรการ ประเภทตำแหน่งทั่วไป | ปฏิบัติ งาน | ๑๙๙,๘๐๐ (๑๖,๖๕๐x๑๒) | - | - | ๑๙๙,๘๐๐ |
| ๘ | นายศรัณย์ มะหลีกแก้ว | ปวส. สาขาช่างก่อสร้าง | | เจ้าหน้าที่ป้องกันและบรรเทาสาธารณภัย | ๔ | ๕๒-๓-๐๑-๔๑๐๕-๐๐๑ | เจ้าหน้าที่ป้องกันและบรรเทาสาธารณภัย | ปฏิบัติ งาน | ๒๑๔,๕๖๐ (๑๗,๘๘๐x๑๒) | - | - | ๒๑๔,๕๖๐ |
| ศูนย์พัฒนาเด็กเล็กบ้านแม่ทริกกบน | | | | | | | | | | | | |
| ๙ | นางจรีชา คำภีระเตรียมวงศ์ | ครุศาสตรบัณฑิต(การศึกษาปฐมวัย) | ๕๒-๒-๐๐๗๖ | ครู | คศ.๓ | ๕๒-๒-๐๐๗๖ | ครู | คศ.๑ | ๒๔๓,๘๕๐ (๒๐,๓๒๐x๑๒) | - | - | ๒๔๓,๘๕๐ |
| ศูนย์พัฒนาเด็กเล็กวัดหัวขี้บัก | | | | | | | | | | | | |
| ๑๐ | นางสุนิดา ทอลามาตย์ | ครุศาสตรบัณฑิต(การศึกษาปฐมวัย) | ๕๒-๒-๐๒๗๘ | ครู | ครูผู้ช่วย | ๕๒-๒-๐๒๗๘ | ครู | ครูผู้ช่วย | ๑๙๘,๘๕๐ (๑๖,๕๗๐x๑๒) | - | - | ๑๙๘,๘๕๐ |
| ศูนย์พัฒนาเด็กเล็กบ้านผาป่าหลวง | | | | | | | | | | | | |
| ๑๑ | นางกรรณิการ์ คັນธขุนภู | ครุศาสตรบัณฑิต(การศึกษาปฐมวัย) | ๕๒-๒-๐๒๑๑ | ครู | คศ.๑ | ๕๒-๒-๐๒๑๑ | ครู | คศ.๑ | ๒๓๙,๐๕๐ (๑๙,๙๑๐x๑๒) | - | - | ๒๓๙,๐๕๐ |

| ลำดับ | ชื่อ - สกุล | คุณวุฒิ | แผนตำแหน่งเดิม | | | แผนตำแหน่งใหม่ | | | เงินเดือน | | | หมายเหตุ |
|---|-------------------------|---------------------------------|-----------------|--------------------------------|-------|-----------------|--------------------------------|-------|------------------------|------------------|------------------------------|----------|
| | | | เลขที่ตำแหน่ง | ตำแหน่ง | ระดับ | เลขที่ตำแหน่ง | ตำแหน่ง | ระดับ | เงินเดือน | เงินประจำตำแหน่ง | เงินเพิ่มอื่นๆ/เงินค่าตอบแทน | |
| พนักงานจ้างตามภารกิจผู้มีคุณวุฒิ | | | | | | | | | | | | |
| ๑๒ | นางสาวกัลยธิดา กาปน | ปวส.สาขาคอมพิวเตอร์ธุรกิจ | ภารกิจ(คุณวุฒิ) | ผู้ช่วยเจ้าหน้าที่ธุรการ | จ.๑ | ภารกิจ(คุณวุฒิ) | ผู้ช่วยเจ้าหน้าที่ธุรการ | จ.๑ | ๑๙๓,๓๖๐ (๑๓,๗๘๐x๑๒) | - | ๑๘๘,๖๖๐ (๑๕,๕๐๕x๑๒) | ๑๕๙,๕๐๐ |
| ๑๓ | นางสาวพันธิวา เอื้ออารี | ปริญญาตรี สาขาคอมพิวเตอร์ธุรกิจ | ภารกิจ(คุณวุฒิ) | ผู้ช่วยเจ้าหน้าที่บันทึกข้อมูล | จ.๑ | ภารกิจ(คุณวุฒิ) | ผู้ช่วยเจ้าหน้าที่บันทึกข้อมูล | จ.๑ | ๑๓๓,๘๐๐ (๑๓,๓๕๐x๑๒) | - | ๒๘,๐๐๐ (๒,๐๐๐x๑๒) | ๑๕๗,๘๐๐ |
| ๑๔ | นางธนัญญา เครือสวัสดิ์ | ครุศาสตรบัณฑิต(การศึกษาปฐมวัย) | ภารกิจ(คุณวุฒิ) | ผู้ดูแลเด็ก | จ.๑ | ภารกิจ(คุณวุฒิ) | ผู้ดูแลเด็ก | จ.๑ | ๑๕๐,๑๒๐ (๑๒,๕๐๐x๑๒) | - | ๙,๓๐๐ (๗๗๕x๑๒) | ๑๕๙,๔๒๐ |
| ๑๕ | นางยุพิน สิทธิวงค์ | ครุศาสตรบัณฑิต(การศึกษาปฐมวัย) | ภารกิจ(คุณวุฒิ) | ผู้ดูแลเด็ก | จ.๑ | ภารกิจ(คุณวุฒิ) | ผู้ดูแลเด็ก | จ.๑ | ๑๕๐,๑๒๐ (๑๒,๕๐๐x๑๒) | - | ๙,๓๐๐ (๗๗๕x๑๒) | ๑๕๙,๔๒๐ |
| พนักงานจ้างตามภารกิจผู้มีทักษะ | | | | | | | | | | | | |
| ๑๖ | นายทรงภพ กันททิพย์ | ปวส. สาขาเครื่องกล | ภารกิจ(ทักษะ) | พนักงานขับรถ | จ.๑ | ภารกิจ(ทักษะ) | พนักงานขับรถ | จ.๑ | ๑๓๒,๓๒๐ (๑๓,๓๖๐x๑๒) | - | ๒๓,๓๐๐ (๑,๙๒๕x๑๒) | ๑๕๙,๕๐๐ |
| ๑๗ | นายพิเชษฐ วงศ์สุตیب | ม.๖ | ภารกิจ(ทักษะ) | พนักงานขับรถ | จ.๑ | ภารกิจ(ทักษะ) | พนักงานขับรถ | จ.๑ | ๑๓๓,๘๐๐ (๑๓,๓๕๐x๑๒) | - | ๒๘,๐๐๐ (๒,๐๐๐x๑๒) | ๑๕๗,๘๐๐ |
| ๑๘ | นายฉัตรชัย อุ่นอานนท์ | ม.๖ | ภารกิจ(ทักษะ) | พนักงานดับเพลิง | จ.๑ | ภารกิจ(ทักษะ) | พนักงานดับเพลิง | จ.๑ | ๑๓๒,๓๖๐ (๑๓,๐๓๐x๑๒) | - | ๒๘,๐๐๐ (๒,๐๐๐x๑๒) | ๑๕๖,๓๖๐ |
| ๑๙ | นายศรายุทธ กันททิพย์ | ม.๖ | ภารกิจ(ทักษะ) | พนักงานดับเพลิง | จ.๑ | ภารกิจ(ทักษะ) | พนักงานดับเพลิง | จ.๑ | ๑๓๔,๐๔๐ (๑๓,๓๓๐x๑๒) | - | ๒๘,๐๐๐ (๒,๐๐๐x๑๒) | ๑๕๘,๐๔๐ |
| ๒๐ | นายสัจจ สุธะทา | ม.๓ | ภารกิจ(ทักษะ) | พนักงานดับเพลิง | จ.๑ | ภารกิจ(ทักษะ) | พนักงานดับเพลิง | จ.๑ | ๑๓๓,๘๐๐ (๑๓,๓๕๐x๑๒) | - | ๒๘,๐๐๐ (๒,๐๐๐x๑๒) | ๑๕๗,๘๐๐ |
| พนักงานจ้างทั่วไป | | | | | | | | | | | | |
| ๒๑ | นายสุพจน์ วงศ์สุตیب | ม.๓ | ทั่วไป | นักการภารโรง | - | ทั่วไป | นักการภารโรง | - | ๑๐๘,๐๐๐ (๙,๐๐๐x๑๒) | - | ๑๒,๐๐๐ (๑,๐๐๐x๑๒) | ๑๒๐,๐๐๐ |
| ๒๒ | นายแดง สิทธิกัน | ม.๓ | ทั่วไป | ยาม | - | ทั่วไป | ยาม | - | ๑๐๘,๐๐๐ (๙,๐๐๐x๑๒) | - | ๑๒,๐๐๐ (๑,๐๐๐x๑๒) | ๑๒๐,๐๐๐ |
| ๒๓ | นายธนวัฒน์ ผานชัย | ม.๓ | ทั่วไป | พนักงานสูบน้ำ | - | ทั่วไป | พนักงานสูบน้ำ | - | ๑๐๘,๐๐๐ (๙,๐๐๐x๑๒) | - | ๑๒,๐๐๐ (๑,๐๐๐x๑๒) | ๑๒๐,๐๐๐ |
| ๒๔ | นางวราวัชต์ แก้วแดง | ม.๖ | ทั่วไป | คนงานทั่วไป | - | ทั่วไป | คนงานทั่วไป | - | ๑๐๘,๐๐๐ (๙,๐๐๐x๑๒) | - | ๑๒,๐๐๐ (๑,๐๐๐x๑๒) | ๑๒๐,๐๐๐ |
| ๒๕ | นายสงกรานต์ บุญมาวงศ์ | ม.๖ | ทั่วไป | คนงานทั่วไป | - | ทั่วไป | คนงานทั่วไป | - | ๑๐๘,๐๐๐ (๙,๐๐๐x๑๒) | - | ๑๒,๐๐๐ (๑,๐๐๐x๑๒) | ๑๒๐,๐๐๐ |
| ๒๖ | นางพิทธิยา บักนันหา | ม.๓ | ทั่วไป | คนงานทั่วไป | - | ทั่วไป | คนงานทั่วไป | - | ๑๐๘,๐๐๐ | - | ๑๒,๐๐๐ | ๑๒๐,๐๐๐ |

| ลำดับ | ชื่อ - สกุล | คุณวุฒิ | แผนตำแหน่งเดิม | | | แผนตำแหน่งใหม่ | | | เงินเดือน | | | หมายเหตุ |
|-------|----------------|----------------------|----------------|-------------|-------|----------------|-------------|-------|-------------------------------------|------------------|------------------------------------|----------|
| | | | เลขที่ตำแหน่ง | ตำแหน่ง | ระดับ | เลขที่ตำแหน่ง | ตำแหน่ง | ระดับ | เงินเดือน | เงินประจำตำแหน่ง | เงินเพิ่มอื่นๆ/เงินค่าตอบแทน | |
| ๒๗ | นายภากร ไขยมูล | ปวส. สาขาการก่อสร้าง | ทั่วไป | คนงานทั่วไป | - | ทั่วไป | คนงานทั่วไป | - | (๙,๐๐๐x๑๒) ๑๐๘,๐๐๐ (๙,๐๐๐x๑๒) | - | (๓,๐๐๐x๑๒) ๓๖,๐๐๐ (๓,๐๐๐x๑๒) | ๑๒๐,๐๐๐ |

(๒.) กองคลัง

| | | | | | | | | | | | | |
|----|-------------------------|--------------------------------|-----------------|---|-------|------------------|--|-------------------------|------------------------|----------------------|----------------------|----------|
| ๒๘ | นางกฤษิรา คำภีระ - | บริหารธุรกิจมหาบัณฑิต | | นักบริหารงานการคลัง (ผู้อำนวยการกองคลัง) | ๖ | ๕๒-๓-๐๔-๒๑๐๒-๐๐๑ | นักบริหารงานการคลัง (ผู้อำนวยการกองคลัง) ประเภท อำนวยการท้องถิ่น | ต้น | ๒๙๖,๗๖๐ (๒๔,๗๒๐x๑๒) | ๕๒,๐๐๐ (๓,๕๐๐x๑๒) | - | ๓๓๘,๗๖๐ |
| ๒๙ | นางสาวนฤมล ป้อเครือ | บัญชีบัณฑิต | | นักวิชาการเงินและบัญชี | ๕ | ๕๒-๓-๐๔-๓๒๐๓-๐๐๑ | นักวิชาการเงินและบัญชี ประเภท วิชาการ | ปฏิบัติการ | ๒๕๓,๖๘๐ (๒๑,๑๔๐x๑๒) | - | - | ๒๕๓,๖๘๐ |
| ๓๐ | ...ตำแหน่งว่าง... | ปวส. | | เจ้าหน้าที่งานการเงินและบัญชี | ๒-๔/๕ | ๕๒-๓-๐๔-๕๒๐๓-๐๐๑ | เจ้าหน้าที่งานการเงินและบัญชี ประเภท ทั่วไป | ปฏิบัติงาน/ ชำนาญงาน | - | - | - | ว่างเต็ม |
| ๓๑ | ...ตำแหน่งว่าง... | ปวส. | | เจ้าหน้าที่พัสดุ | ๒-๔/๕ | ๕๒-๓-๐๔-๕๒๐๓-๐๐๑ | เจ้าหน้าที่พัสดุ ประเภท ทั่วไป | ปฏิบัติงาน/ ชำนาญงาน | - | - | - | ว่างเต็ม |
| ๓๒ | ...ตำแหน่งว่าง... | ปวช. | | เจ้าหน้าที่จัดเก็บรายได้ | ๑-๓/๔ | ๕๒-๓-๐๔-๕๒๐๔-๐๐๑ | เจ้าหน้าที่จัดเก็บรายได้ ประเภท ทั่วไป | ปฏิบัติงาน/ ชำนาญงาน | - | - | - | ว่างเต็ม |
| ๓๓ | น.ส.กาญจนา คำภีระปาวงค์ | ปริญญาตรี บัญชีบัณฑิต | ภารกิจ(คุณวุฒิ) | ผู้ช่วยเจ้าหน้าที่พัสดุ | จ.๑ | ภารกิจ(คุณวุฒิ) | ผู้ช่วยเจ้าหน้าที่พัสดุ | จ.๑ | ๑๕๐,๑๒๐ (๑๒,๕๑๐x๑๒) | - | ๙,๓๐๐ (๗๗๕x๑๒) | ๑๕๙,๔๒๐ |
| ๓๔ | นางสาวเรณู กอนแก้ว | ปริญญาตรี บริหารธุรกิจบัณฑิต | ภารกิจ(คุณวุฒิ) | ผู้ช่วยเจ้าหน้าที่จัดเก็บรายได้ | จ.๑ | ภารกิจ(คุณวุฒิ) | ผู้ช่วยเจ้าหน้าที่จัดเก็บรายได้ | จ.๑ | ๑๒๗,๐๘๐ (๑๐,๕๖๐x๑๒) | - | ๒๕,๐๐๐ (๒,๐๐๐x๑๒) | ๑๕๒,๐๘๐ |
| ๓๕ | นางสาวปรีชาดิ ลิขธิวงค์ | ปริญญาตรี บริหารทรัพยากรมนุษย์ | ภารกิจ(คุณวุฒิ) | ผู้ช่วยเจ้าหน้าที่การเงินและบัญชี | จ.๑ | ภารกิจ(คุณวุฒิ) | ผู้ช่วยเจ้าหน้าที่การเงินและบัญชี | จ.๑ | ๑๒๒,๐๘๐ (๑๐,๑๗๐x๑๒) | - | ๒๔,๐๐๐ (๒,๐๐๐x๑๒) | ๑๔๖,๐๘๐ |

(๒.) กองช่าง

| | | | | | | | | | | | | |
|----|---------------------------|-----------------|--|--|---|------------------|---|------------|------------------------|---|---|----------|
| ๓๖ |ตำแหน่งว่าง..... | ปริญญาตรี | | นักบริหารงานช่าง (ผู้อำนวยการกองช่าง) | ๗ | ๕๒-๓-๐๕-๒๑๐๓-๐๐๑ | นักบริหารงานช่าง (ผู้อำนวยการกองช่าง) ประเภท อำนวยการท้องถิ่น | ต้น | - | - | - | ว่างเต็ม |
| ๓๗ | นางสาวภาณุณี ศรีวิชัยวงค์ | ปวส.สาขาการตลาด | | เจ้าพนักงานธุรการ | ๔ | ๕๒-๓-๐๕-๔๑๐๑-๐๐๑ | เจ้าพนักงานธุรการ ประเภททั่วไป | ปฏิบัติงาน | ๑๙๒,๓๖๐ (๑๖,๐๓๐x๑๒) | - | - | ๑๙๒,๓๖๐ |

| ลำดับ | ชื่อ - สกุล | คุณวุฒิ | แผนตำแหน่งเดิม | | | แผนตำแหน่งใหม่ | | | เงินเดือน | | | หมายเหตุ |
|-------|-----------------------|--|-----------------|----------------------|-------|------------------|-----------------------------|----------|------------------------|------------------|------------------------------|----------|
| | | | เลขที่ตำแหน่ง | ตำแหน่ง | ระดับ | เลขที่ตำแหน่ง | ตำแหน่ง | ระดับ | เงินเดือน | เงินประจำตำแหน่ง | เงินเพิ่มอื่นๆ/เงินค่าตอบแทน | |
| ๓๘ | นายสมคิด ช่อชิงค์ | ปวส.สาขาช่างโยธา | | นายช่างโยธา(ถ่ายโอน) | ๖ว | ๕๒-๓-๐๕-๔๗๐๑-๐๐๑ | นายช่างโยธา ประเภททั่วไป | ชำนาญงาน | ๓๕๒,๐๘๐ (๒๙,๓๔๐x๑๒) | - | - | ๓๕๒,๐๘๐ |
| ๓๙ | นายอุทัย ปลัดบุญ | ปวส.สาขาช่างก่อสร้าง | | นายช่างโยธา | ๕ | ๕๒-๓-๐๕-๔๗๐๑-๐๐๒ | นายช่างโยธา ประเภททั่วไป | ชำนาญงาน | ๒๑๙,๖๘๐ (๑๗,๘๙๐x๑๒) | - | - | ๒๑๙,๖๘๐ |
| ๔๐ | นายจิโรตต์ สุกาจันทร์ | ปริญญาตรี เทคโนโลยีอุตสาหกรรม (เทคโนโลยีก่อสร้าง) | ภารกิจ(คุณวุฒิ) | ผู้ช่วยช่างโยธา | จ.๑ | ภารกิจ(คุณวุฒิ) | ผู้ช่วยช่างโยธา | จ.๑ | ๑๕๐,๓๒๐ (๑๒,๕๑๐x๑๒) | - | ๙,๓๐๐ (๗๖๕x๑๒) | ๑๕๙,๖๒๐ |
| ๔๑ | นายสมเกียรติ ชัยทอง | ปวส. สาขาไฟฟ้ากำลัง | ภารกิจ(คุณวุฒิ) | ผู้ช่วยนายช่างไฟฟ้า | จ.๒ | ภารกิจ(คุณวุฒิ) | ผู้ช่วยนายช่างไฟฟ้า | จ.๒ | ๑๘๙,๘๐๐ (๑๖,๖๕๐x๑๒) | - | ๑๐,๐๒๐ (๘๓๕x๑๒) | ๑๙๙,๘๒๐ |

เฉพาะแผนหรือกรอบอัตราค่าจ้าง (ใหม่) มีจำนวนตำแหน่งพนักงานส่วนตำบล, พนักงานจ้างตามภารกิจและพนักงานจ้างทั่วไป ทั้งหมด.....๔๑.....ตำแหน่ง

-ตำแหน่งที่มีคนครองตำแหน่ง.....๑๗.....ตำแหน่ง

-ตำแหน่งว่าง.....๔.....ตำแหน่ง

- หมายเหตุ
๑. เป็นข้อมูลบุคลากรทั้งหมด ของ อบต. ณ ปัจจุบันตามแผนหรือกรอบอัตราค่าจ้าง ที่จัดทำใหม่
 ๒. ระบุทุกตำแหน่งที่มีในแผนหรือกรอบอัตราค่าจ้าง ที่จัดทำใหม่ (ตำแหน่งที่มีคนครองและตำแหน่งที่กำหนดเพิ่ม)
 ๓. ตำแหน่งว่าง หรือ ไม่มีตำแหน่ง ในช่องแผนหรือกรอบอัตราค่าจ้างเดิม ให้ระบุในช่อง ชื่อ-สกุล ว่า "...ตำแหน่งว่าง..." หรือ "...ไม่มี..."

ตรวจสอบแล้วถูกต้อง

(ลงชื่อ)

(นายนิภาวัฒน์ เศษะ)

ตำแหน่ง ปลัด อบต. แม่เหล็ก

๑๒ แนวทางการพัฒนาข้าราชการ พนักงานและลูกจ้าง

ขององค์การบริหารส่วนตำบลแม่พริก

องค์การบริหารส่วนตำบลแม่พริก ได้กำหนดแนวทางการพัฒนาข้าราชการหรือพนักงานส่วนท้องถิ่น และลูกจ้าง เพื่อเพิ่มพูนความรู้ ทักษะทัศนคติ ที่ดีมีคุณธรรมและจริยธรรมอันจะทำให้การปฏิบัติหน้าที่ของข้าราชการหรือพนักงานส่วนท้องถิ่นและลูกจ้างเป็น ไปอย่างมีประสิทธิภาพประสิทธิผล โดยกำหนดให้ข้าราชการหรือพนักงานส่วนท้องถิ่นและลูกจ้างของทุกคน ทุกตำแหน่ง ได้มีโอกาสได้รับการพัฒนาโดยกำหนดแนวทางการพัฒนาข้าราชการพนักงานส่วนท้องถิ่น และลูกจ้าง ไว้ในแผนอัตรากำลัง ๓ปี เป็นรอบระยะเวลา ๓ปี เช่นเดียวกับการวางแผนอัตรากำลัง ๓ปี ทั้งนี้ วิธีการพัฒนาอาจใช้วิธีการใด วิธีการหนึ่งหรือหลายวิธีก็ได้ เช่น การปฐมนิเทศ การฝึกอบรม การศึกษาดูงาน การประชุมเชิงปฏิบัติการ เป็นต้น

๑๓ ประกาศคุณธรรม จริยธรรมของข้าราชการ พนักงาน และลูกจ้าง

ขององค์การบริหารส่วนตำบลแม่พริก

องค์การบริหารส่วนตำบลแม่พริก ประกาศคุณธรรมจริยธรรมของข้าราชการ พนักงานส่วนท้องถิ่น และลูกจ้าง เพื่อให้ข้าราชการ พนักงาน และลูกจ้าง ยึดถือเป็นแนวปฏิบัติ

- ๑ ข้าราชการ พนักงาน หรือลูกจ้าง ต้องปฏิบัติงานด้วยความตั้งใจ มุ่งมั่น มีความซื่อสัตย์ สุจริต โปร่งใส สามารถตรวจสอบได้
- ๒ พึงปฏิบัติหน้าที่อย่างเปิดเผย โปร่งใส พร้อมให้ตรวจสอบ
- ๓ พึงให้บริการด้วยความเสมอภาค สะดวก รวดเร็ว มีอัธยาศัยไมตรี และตรงต่อเวลา โดยยึดประโยชน์ ของประชาชนเป็นหลัก
- ๔ พึงปฏิบัติหน้าที่โดยมุ่งผลสัมฤทธิ์ของงานและความคุ้มค่า
- ๕ พึงดำรงตนให้ตั้งมั่นอยู่ในศีลธรรม และพัฒนาทักษะ ความรู้ ความสามารถตนเองให้ทันสมัยอยู่

เสมอ

**รายงานการประชุมคณะกรรมการ
จัดทำแผนอัตรากำลังสามปี (พ.ศ. ๒๕๕๘-๒๕๖๐) ครั้งที่ ๓/๒๕๕๙
องค์การบริหารส่วนตำบลแม่พริก อำเภอแม่พริก จังหวัดลำปาง
วันที่ ๑๒ มกราคม ๒๕๕๙ เวลา ๐๙.๐๐ น.**

ณ ห้องประชุมองค์การบริหารส่วนตำบลแม่พริก อำเภอแม่พริก จังหวัดลำปาง

ผู้มาประชุม จำนวน ๖ คน

| | | |
|---------------------------|--|-----------|
| ๑. นายถนอมชัย ทิชัย | นายกองค์การบริหารส่วนตำบลแม่พริก ประธานกรรมการ | |
| ๒. นายนันท์วัฒน์ เตชะ | ปลัดองค์การบริหารส่วนตำบลแม่พริก | กรรมการ |
| ๓. นางสาวสมหมาย พักเปี่ยม | หัวหน้าสำนักงานปลัด | กรรมการ |
| ๔. นางกฤตธีรา คำภีธรรม | หัวหน้าส่วนการคลัง | กรรมการ |
| ๕. นายสมคิด ฮ่อฮิงค์ | นายช่างโยธา ๖ว | กรรมการ |
| | รักษาราชการแทนผู้อำนวยการกองช่าง | |
| ๖. นางสาวชนันธร ปวงดี | บุคลากร ๕ | เลขานุการ |

เริ่มประชุมเวลา ๐๙.๐๐ น.

เมื่อถึงเวลา ๐๙.๐๐ น. นายถนอมชัย ทิชัย ตำแหน่งนายกองค์การบริหารส่วนตำบลแม่พริก ในฐานะประธานกรรมการพิจารณาถ้อยแถลงเหตุผลความจำเป็นในการปรับปรุงแผนอัตรากำลังสามปี (พ.ศ. ๒๕๕๘ - ๒๕๖๐) ได้กล่าวเปิดการประชุม และได้ดำเนินการประชุมตามระเบียบวาระการประชุมดังต่อไปนี้

ระเบียบวาระที่ ๑ รายงานการปรับปรุงแผนอัตรากำลัง ๓ ปี (พ.ศ.๒๕๕๘ - ๒๕๖๐) ฉบับแก้ไขเพิ่มเติม (ฉบับที่ ๓) พ.ศ. ๒๕๕๙

นายถนอมชัย ทิชัย ตามที่คณะกรรมการพนักงานส่วนตำบลจังหวัดลำปาง ได้มีมติเห็นชอบบัญชีจัดตำแหน่งพนักงานส่วนตำบลเข้าสู่ประเภทตำแหน่ง สายงานและระดับ โดยมีผลตั้งแต่วันที่ ๑ มกราคม ๒๕๕๙ เป็นต้นไป นั้นขอให้ฝ่ายเลขานุการช่วยแจ้งรายละเอียดให้ที่ประชุมทราบด้วย

นางสาวชนันธร ปวงดี ตามที่ สำนักงาน ก.ถ. และ มติคณะกรรมการพนักงานส่วนตำบลจังหวัดลำปาง ในการประชุม ครั้งที่ ๑๒/๒๕๕๘ เมื่อวันที่ ๒๕ ธันวาคม ๒๕๕๘ ให้แก้ไขข้อมูลการกำหนดตำแหน่งและระดับตำแหน่งในแผนอัตรากำลัง ๓ ปี ประจำปี ๒๕๕๘-๒๕๖๐ ขององค์การบริหารส่วนตำบลแม่พริก จึงต้องดำเนินการประกาศเปลี่ยนแปลงระบบจำแนกตำแหน่งจากระบบซีเป็นระบบแห่ง ของพนักงานองค์การบริหารส่วนตำบลแม่พริกในแผนอัตรากำลัง ๓ ปี ประจำปี งบประมาณ ๒๕๕๘-๒๕๖๐ ให้สอดคล้องกับระบบจำแนกตำแหน่งที่กำหนดขึ้นใหม่ และให้รายงานให้ ก.อบต. ลำปาง ทราบ นั้น งานการเจ้าหน้าที่ขอรายงานการดำเนินการในส่วนที่เกี่ยวข้อง โดยได้ปรับแก้ไขชื่อตำแหน่ง ประเภทตำแหน่ง และระดับตำแหน่งให้สอดคล้องกับระบบแห่ง โดยปรับอัตรากำลังตามข้อเท็จจริงปัจจุบัน รายละเอียดตามร่างประกาศองค์การบริหารส่วนตำบลแม่พริก เรื่องแผนอัตรากำลัง ๓ ปี ประจำปีงบประมาณ ๒๕๕๘ - ๒๕๖๐ ฉบับแก้ไขเพิ่มเติม (ฉบับที่ ๓) พ.ศ.๒๕๕๙ ที่ได้แจกให้คณะกรรมการทุกท่านร่วมกันพิจารณา

มติที่ประชุม เห็นชอบร่างประกาศ และเห็นชอบให้รายงานให้ ก.อบต.ลำปาง ทราบต่อไป

ระเบียบวาระที่ ๒ ขอความเห็นชอบร่างประกาศโครงสร้างส่วนราชการ และระดับตำแหน่งพนักงานส่วนตำบล

นายถนอมชัย ทิชัย ขอเชิญฝ่ายเลขานุการแจ้งเหตุผลความจำเป็นในการปรับปรุงโครงสร้าง


นางสาวชนันธร ปวงดี ตามประกาศคณะกรรมการพนักงานส่วนตำบลจังหวัดลำปาง เรื่องหลักเกณฑ์และเงื่อนไขเกี่ยวกับโครงสร้างส่วนราชการและระดับตำแหน่งขององค์การบริหารส่วนตำบล พ.ศ.๒๕๕๘ ลงวันที่ ๓๐ ธันวาคม ๒๕๕๘ เพื่อประโยชน์ในการแบ่งโครงสร้างส่วนราชการขององค์การบริหารส่วนตำบล กำหนดให้องค์การบริหารส่วนตำบลมี ๓ ขนาด ได้แก่ ขนาดใหญ่ ขนาดกลาง ขนาดเล็ก โดยกำหนดตำแหน่งพนักงานส่วนตำบลสายงานผู้บริหาร ได้แก่ ปลัดองค์การบริหารส่วนตำบล รองปลัดองค์การบริหารส่วนตำบล หัวหน้าส่วนราชการ หัวหน้าฝ่าย ให้เป็นระดับใดนั้น ขึ้นอยู่กับขนาดขององค์การบริหารส่วนตำบล และสายงานผู้ปฏิบัติ ได้แก่ ตำแหน่งประเภททั่วไป ประเภทวิชาการ จะเป็นระดับใดนั้น ให้เป็นไปตามหลักเกณฑ์ว่าด้วยการเลื่อนระดับ โดยให้มีผลบังคับใช้ในวันที่ ๑ มกราคม ๒๕๕๙ นั้น

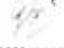
งานการเจ้าหน้าที่ได้ดำเนินการจัดทำร่างประกาศองค์การบริหารส่วนตำบลแม่พริก เรื่อง กำหนดโครงสร้างส่วนราชการ และระดับตำแหน่งพนักงานส่วนตำบล พ.ศ. ๒๕๕๙ ที่ได้แจ้งให้คณะกรรมการทุกท่านร่วมกันพิจารณา

มติที่ประชุม เห็นชอบร่างประกาศ และเห็นชอบให้ดำเนินการขอความเห็นชอบจาก ก.อบต. ลำปางต่อไป

นายถนอมชัย ทิชัย ที่ประชุมได้ประชุมกันครบถ้วน คณะกรรมการฯ ท่านใดมีเรื่องที่จะเสนออีกหรือไม่ หากไม่มี กระผมขอขอบคุณ คณะกรรมการทุกท่านที่มาร่วมประชุม ในวันนี้ และขอปิดประชุม

ปิดประชุม เวลา ๑๑.๓๐ น.

(ลงชื่อ)  ผู้จตรายงานการประชุม
(นางสาวชนันธร ปวงดี)
เลขานุการคณะกรรมการฯ

(ลงชื่อ)  ตรวจรายงานการประชุม
(นายนันทวัฒน์ เตชะ)
กรรมการ

รายชื่อผู้เข้าร่วมการประชุมคณะกรรมการ
 จัดทำแผนอัตรากำลังสามปี (พ.ศ. ๒๕๕๘-๒๕๖๐) ครั้งที่ ๓/๒๕๕๙
 และโครงสร้างส่วนราชการ และระดับตำแหน่งพนักงานส่วนตำบล พ.ศ. ๒๕๕๙
 องค์การบริหารส่วนตำบลแม่พริก อำเภอแม่พริก จังหวัดลำปาง
 วันที่ ๑๒ มกราคม ๒๕๕๙ เวลา ๐๙.๐๐ น.
 ณ ห้องประชุมองค์การบริหารส่วนตำบลแม่พริก อำเภอแม่พริก จังหวัดลำปาง

| ที่ | ชื่อ-นามสกุล | ตำแหน่ง | | ลายมือชื่อ |
|-----|------------------------|---|---------------|---|
| ๑ | นายถนอมชัย ทิชัย | นายกองค์การบริหาร ส่วนตำบลแม่พริก | ประธานกรรมการ |  |
| ๒ | นายันทวัฒน์ เตชะ | ปลัดองค์การบริหารส่วน ตำบลแม่พริก | กรรมการ |  |
| ๓ | นางสาวสมหมาย พิกเปี่ยม | หัวหน้าสำนักงานปลัด | กรรมการ |  |
| ๔ | นางกฤตธีรา คำภีธรรม | หัวหน้าส่วนการคลัง | กรรมการ |  |
| ๕ | นายสมคิด ส่ออวิงศ์ | นายช่างโยธา ๖ รักษาราชการแทน ผู้อำนวยการกองช่าง | กรรมการ |  |
| ๖ | นางสาวชนันธร ปวงดี | บุคลากร | เลขานุการ |  |

กรอบอัตรากำลังพนักงานส่วนตำบลสามปี (๒๕๕๘ - ๒๕๖๐) องค์การบริหารส่วนตำบลแม่พริก
 แผนท้ายประกาศองค์การบริหารส่วนตำบลแม่พริก เรื่อง แผนอัตรากำลัง ๓ ปี ประจำปีงบประมาณ ๒๕๕๘ - ๒๕๖๐
 ฉบับแก้ไขเพิ่มเติม (ฉบับที่ ๓) พ.ศ. ๒๕๕๙

| ส่วนราชการ | กรอบ อัตร กำลัง เดิม | อัตรากำลังที่คาดว่าจะต้อง ใช้ในช่วงระยะเวลา ๓ ปี ข้างหน้า | | | เพิ่ม/ลด | | | หมายเหตุ |
|--|-------------------------------|---|------|------|----------|------|------|----------|
| | | ๒๕๕๘ | ๒๕๕๙ | ๒๕๖๐ | ๒๕๕๘ | ๒๕๕๙ | ๒๕๖๐ | |
| ๑. ปลัดองค์การบริหารส่วนตำบล (นักบริหารงานท้องถิ่น ระดับกลาง) ประเภทตำแหน่งบริหารท้องถิ่นระดับกลาง เลขที่ตำแหน่ง ๕๒-๓-๐๐-๑๑๐๑-๐๐๑ | ๑ | ๑ | ๑ | ๑ | - | - | - | |
| (๑) สำนักงานปลัด อบต. ๒. หัวหน้าสำนักปลัดองค์การบริหารส่วน (นักบริหารงานทั่วไป ระดับต้น) ประเภทอำนวยการท้องถิ่นระดับต้น เลขที่ตำแหน่ง ๕๒-๓-๐๑-๒๑๐๑-๐๐๑ | ๑ | ๑ | ๑ | ๑ | - | - | - | |
| ๓. นักทรัพยากรบุคคล (ปก./ชก.) ประเภทตำแหน่ง วิชาการ เลขที่ตำแหน่ง ๕๒-๓-๐๑-๓๑๐๒-๐๐๑ | ๑ | ๑ | ๑ | ๑ | - | - | - | |
| ๔. นักวิเคราะห์นโยบายและแผน(ปก./ชก.) ประเภทตำแหน่ง วิชาการ เลขที่ตำแหน่ง ๕๒-๓-๐๑-๓๑๐๓-๐๐๑ | ๑ | ๑ | ๑ | ๑ | - | - | - | |
| ๕. นักพัฒนาชุมชน (ปก./ชก.) ประเภทตำแหน่ง วิชาการ เลขที่ตำแหน่ง ๕๒-๓-๐๑-๓๘๐๑-๐๐๑ | ๑ | ๑ | ๑ | ๑ | - | - | - | |
| ๖. นักวิชาการศึกษา (ปก./ชก.) ประเภทตำแหน่ง วิชาการ เลขที่ตำแหน่ง ๕๒-๓-๐๑-๓๘๐๓-๐๐๑ | ๑ | ๑ | ๑ | ๑ | - | - | - | |
| ๗. เจ้าพนักงานธุรการ(ปง./ชง.) ประเภทตำแหน่ง ทั่วไป เลขที่ตำแหน่ง ๕๒-๓-๐๑-๔๑๐๑-๐๐๑ | ๑ | ๑ | ๑ | ๑ | - | - | - | |
| ๘. เจ้าพนักงานป้องกันและ และบรรเทาสาธารณภัย(ปง./ชง.) ประเภทตำแหน่ง ทั่วไป เลขที่ตำแหน่ง ๕๒-๓-๐๑-๔๘๐๕-๐๐๑ | ๑ | ๑ | ๑ | ๑ | - | - | - | |
| ศูนย์พัฒนาเด็กเล็กบ้านแม่พริกบน ๙. ครู ศศ.๑ (๕๒-๒-๐๐๗๖) | ๑ | ๑ | ๑ | ๑ | - | - | - | |

| ส่วนราชการ | กรอบ อัตรา กำลัง เดิม | อัตราตำแหน่งที่คาดว่าจะต้อง ใช้ในช่วงระยะเวลา ๓ ปี ข้างหน้า | | | เพิ่ม/ลด | | | หมายเหตุ |
|--|--------------------------------|---|------|------|----------|------|------|----------|
| | | ๒๕๕๘ | ๒๕๕๙ | ๒๕๖๐ | ๒๕๕๘ | ๒๕๕๙ | ๒๕๖๐ | |
| | | ศูนย์พัฒนาเด็กเล็กวัดห้วยชันนิก ๑๐. ครู ผู้ช่วย (๕๒-๒-๐๒๗๘) | ๑ | ๑ | ๑ | ๑ | - | |
| ศูนย์พัฒนาเด็กเล็กบ้านผาปึงหลวง ๑๑. ครู ผู้ช่วย (๕๒-๒-๐๒๑๑) | ๑ | ๑ | ๑ | ๑ | - | - | - | |
| พนักงานจ้างตามภารกิจผู้มีคุณวุฒิ ๑๒. ผู้ช่วยเจ้าหน้าที่ธุรการ (จ้างภารกิจ กลุ่มผู้มีคุณวุฒิ จ.๑) | ๑ | ๑ | ๑ | ๑ | - | - | - | |
| ๑๓. ผู้ช่วยเจ้าหน้าที่จัดเก็บข้อมูล (จ้างภารกิจ กลุ่มผู้มีคุณวุฒิ จ.๑) | ๑ | ๑ | ๑ | ๑ | - | - | - | |
| ๑๔. ผู้ช่วยครูผู้ดูแลเด็ก (จ้างภารกิจ กลุ่มผู้มีคุณวุฒิ จ.๑) | ๒ | ๒ | ๒ | ๒ | - | - | - | |
| พนักงานจ้างตามภารกิจผู้มีทักษะ ๑๕. พนักงานขับรถยนต์ (จ้างตามภารกิจ กลุ่มผู้มีทักษะ) | ๒ | ๒ | ๒ | ๒ | - | - | - | |
| ๑๖. พนักงานดับเพลิง (จ้างตามภารกิจ กลุ่มผู้มีทักษะ) | ๓ | ๓ | ๓ | ๓ | - | - | - | |
| พนักงานจ้างทั่วไป ๑๗. นักการภารโรง | ๑ | ๑ | ๑ | ๑ | - | - | - | |
| ๑๘. ยาม | ๑ | ๑ | ๑ | ๑ | - | - | - | |
| ๑๙. พนักงานสูบน้ำ | ๑ | ๑ | ๑ | ๑ | - | - | - | |
| ๒๐. คนงานทั่วไป | ๔ | ๔ | ๔ | ๔ | - | - | - | |
| (๒) กองคลัง ๒๑. ผู้อำนวยการกองคลัง (นักบริหารงานการคลัง ระดับต้น) ประเภทผู้อำนวยการท้องถิ่น ระดับต้น เลขที่ตำแหน่ง ๕๒-๓-๐๔-๒๑๐๒-๐๐๑ | ๑ | ๑ | ๑ | ๑ | - | - | - | |
| ๒๒. นักวิชาการเงินและบัญชี (ปก./ชก.) ประเภทตำแหน่ง วิชาการ เลขที่ตำแหน่ง ๕๒-๓-๐๔-๓๒๐๑-๐๐๑ | ๑ | ๑ | ๑ | ๑ | - | - | - | |
| ๒๓. เจ้าพนักงานการเงินและบัญชี(ปง./ชง.) ประเภทตำแหน่ง ทั่วไป เลขที่ตำแหน่ง ๕๒-๓-๐๔-๔๒๐๑-๐๐๑ | ๑ | ๑ | ๑ | ๑ | - | ๑ | ๑ | ว่าง |
| ๒๔. เจ้าพนักงานพัสดุ (ปง./ชง.) ประเภทตำแหน่ง ทั่วไป เลขที่ตำแหน่ง ๕๒-๓-๐๔-๔๒๐๓-๐๐๑ | ๑ | ๑ | ๑ | ๑ | - | ๑ | ๑ | ว่าง |

| ส่วนราชการ | กรอบ อัตรา กำลัง เดิม | อัตราตำแหน่งที่คาดว่าจะต้อง ใช้ในช่วงระยะเวลา ๓ ปี ข้างหน้า | | | เพิ่ม/ลด | | | หมายเหตุ |
|--|--------------------------------|--|-----------|-----------|----------|----------|----------|----------|
| | | ๒๕๕๘ | ๒๕๕๙ | ๒๕๖๐ | ๒๕๕๘ | ๒๕๕๙ | ๒๕๖๐ | |
| | | ๒๕. เจ้าพนักงานจัดเก็บรายได้ (ปง./ชง.) ประเภทตำแหน่ง ทั่วไป เลขที่ตำแหน่ง ๕๒-๓-๐๔-๔๒๐๔-๐๐๑ | ๑ | ๑ | ๑ | ๑ | - | |
| พนักงานจ้างตามภารกิจผู้มีคุณวุฒิ | | | | | | | | |
| ๒๖. ผู้ช่วยเจ้าหน้าที่พัสดุ (จ้างภารกิจ กลุ่มผู้มีคุณวุฒิ จ.๑) | ๑ | ๑ | ๑ | ๑ | - | - | - | |
| ๒๗. ผู้ช่วยเจ้าหน้าที่จัดเก็บรายได้ (จ้างภารกิจ กลุ่มผู้มีคุณวุฒิ จ.๑) | ๑ | ๑ | ๑ | ๑ | - | - | - | |
| ๒๘. ผู้ช่วยเจ้าหน้าที่การเงินและบัญชี (จ้างภารกิจ กลุ่มผู้มีคุณวุฒิ จ.๑) | ๑ | ๑ | ๑ | ๑ | - | - | - | |
| (๓) กองช่าง | | | | | | | | |
| ๒๙. ผู้อำนวยการกองช่าง (นักบริหารงานช่าง ระดับต้น) ประเภทอำนาจการท้องถิ่น ระดับต้น เลขที่ตำแหน่ง ๕๒-๓-๐๕-๒๑๐๓-๐๐๑ | ๑ | ๑ | ๑ | ๑ | - | ๑ | ๑ | ว่าง |
| ๓๐. เจ้าพนักงานธุรการ(ปง./ชง.) ประเภทตำแหน่ง ทั่วไป เลขที่ตำแหน่ง ๕๒-๓-๐๕-๔๑๐๑-๐๐๑ | ๑ | ๑ | ๑ | ๑ | - | - | - | |
| ๓๑. นายช่างโยธา (ชง.) ประเภท ทั่วไป เลขที่ตำแหน่ง ๕๒-๓-๐๕-๔๗๐๑-๐๐๑ | ๑ | ๑ | ๑ | ๑ | - | - | - | ถ่ายโอน |
| ๓๒. นายช่างโยธา (ชง.) ประเภท ทั่วไป เลขที่ตำแหน่ง ๕๒-๓-๐๕-๔๗๐๑-๐๐๒ | ๑ | ๑ | ๑ | ๑ | - | - | - | |
| พนักงานจ้างตามภารกิจผู้มีคุณวุฒิ | | | | | | | | |
| ๓๓. ผู้ช่วยช่างโยธา (จ้างภารกิจ กลุ่มผู้มีคุณวุฒิ จ.๑) | ๑ | ๑ | ๑ | ๑ | - | - | - | |
| ๓๔. ผู้ช่วยนายช่างไฟฟ้า (จ้างภารกิจ กลุ่มผู้มีคุณวุฒิ จ.๒) | ๑ | ๑ | ๑ | ๑ | - | - | - | |
| รวม | ๔๑ | ๔๑ | ๔๑ | ๔๑ | - | ๔ | ๔ | |

แนบท้ายประกาศองค์การบริหารส่วนตำบลแม่พริก
เรื่องกำหนดโครงสร้างส่วนราชการ และระดับตำแหน่งพนักงานส่วนตำบล
ลงวันที่ ๑๔ มกราคม ๒๕๕๙

.....

องค์การบริหารส่วนตำบลแม่พริก ได้ทำการวิเคราะห์ภารกิจและปริมาณงาน รวมทั้งสภาพปัญหาเกี่ยวกับการบริหารงานบุคคลในด้านต่าง ๆ เรียบร้อยแล้ว ให้องค์การบริหารส่วนตำบลแม่พริก นำผลการวิเคราะห์มาจัดทำกรอบโครงสร้างส่วนราชการ เพื่อเป็นข้อมูลนำเสนอให้คณะกรรมการข้าราชการหรือพนักงานส่วนท้องถิ่น (ก.จังหวัด) พิจารณา ทั้งนี้ให้ระบุนายละเอียด ทุกส่วนราชการ ดังนี้

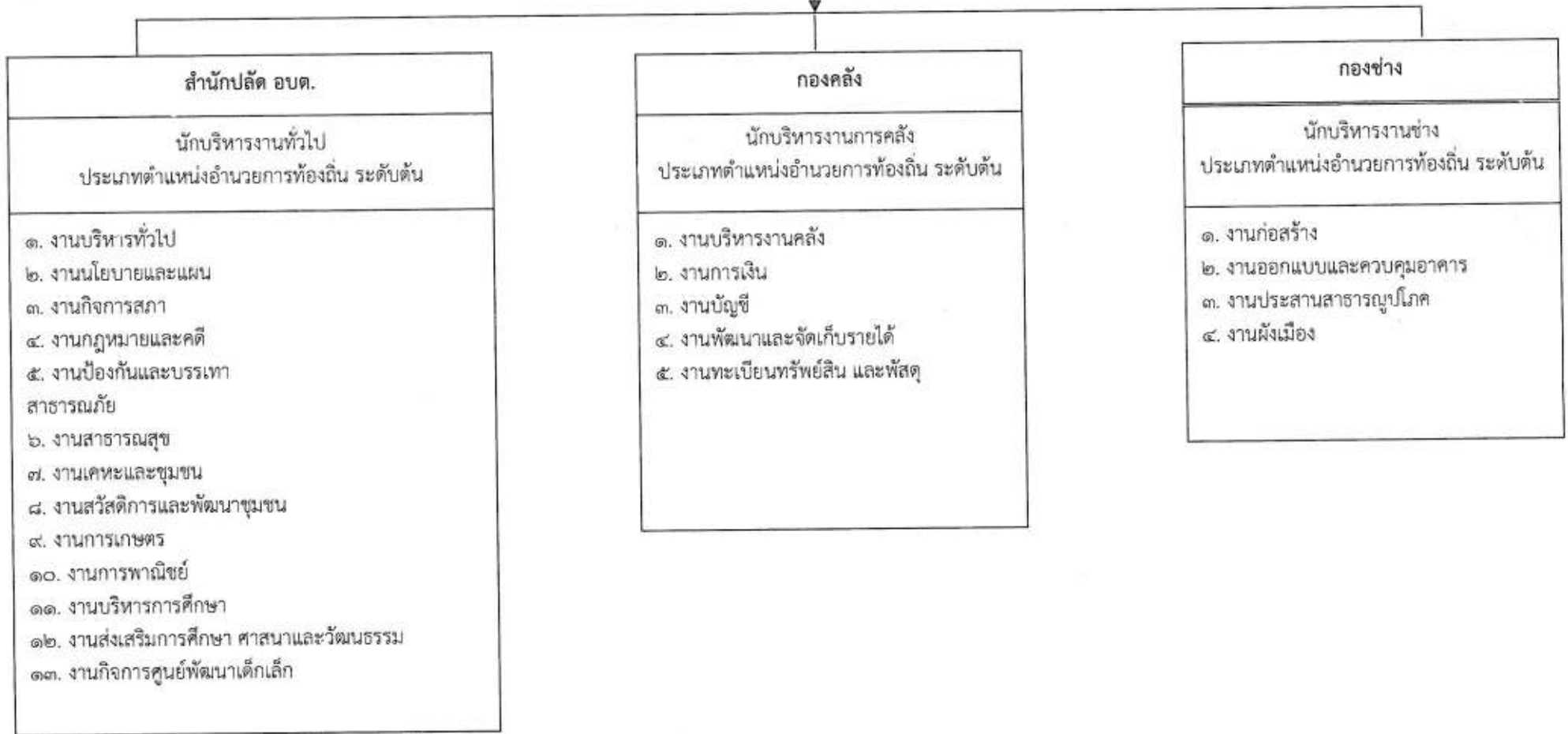
| โครงสร้างตามแผนอัตรากำลังปัจจุบัน | โครงสร้างตามแผนอัตรากำลังใหม่ | หมายเหตุ |
|--|--|----------|
| ๑. สำนักปลัด | ๑. สำนักปลัด | |
| ๑.๑ งานบริหารทั่วไป | ๑.๑ งานบริหารทั่วไป | |
| -งานสารบรรณ | -งานสารบรรณ | |
| -งานธุรการ จัดทำคำสั่ง ประกาศ | -งานธุรการ จัดทำคำสั่ง ประกาศ | |
| -งานเลือกตั้งและทะเบียนข้อมูล | -งานเลือกตั้งและทะเบียนข้อมูล | |
| -งานเกี่ยวกับรักษาความสงบเรียบร้อย | -งานเกี่ยวกับรักษาความสงบเรียบร้อย | |
| ๑.๒ งานนโยบายและแผน | ๑.๒ งานนโยบายและแผน | |
| -งานนโยบายและแผน | -งานนโยบายและแผน | |
| -งานข้อมูลและประชาสัมพันธ์ | -งานข้อมูลและประชาสัมพันธ์ | |
| -งานงบประมาณ | -งานงบประมาณ | |
| -งานระเบียบข้อบังคับประชุม | -งานระเบียบข้อบังคับประชุม | |
| -งานการประชุม | -งานการประชุม | |
| -งานอำนวยความสะดวกและประสานงาน | -งานอำนวยความสะดวกและประสานงาน | |
| ๑.๓ งานบริหารงานบุคคล | ๑.๓ งานบริหารงานบุคคล | |
| -งานการเจ้าหน้าที่ | -งานการเจ้าหน้าที่ | |
| -งานสิทธิสวัสดิการข้าราชการและลูกจ้าง | -งานสิทธิสวัสดิการข้าราชการและลูกจ้าง | |
| ๑.๔ งานป้องกันและบรรเทาสาธารณภัย | ๑.๔ งานป้องกันและบรรเทาสาธารณภัย | |
| -งานอำนวยความสะดวก | -งานอำนวยความสะดวก | |
| -งานป้องกันและฟื้นฟู | -งานป้องกันและฟื้นฟู | |
| ๑.๕ งานพัฒนาชุมชน | ๑.๕ งานพัฒนาชุมชน | |
| -งานส่งเสริมอาชีพ วัฒนธรรม การศึกษา | -งานส่งเสริมอาชีพ วัฒนธรรม การศึกษา | |
| ๑.๖ งานด้านการศึกษา | ๑.๖ งานด้านการศึกษา | |
| -งานวางแผนการศึกษา งานส่งเสริมการศึกษา | -งานวางแผนการศึกษา งานส่งเสริมการศึกษา | |
| -งานวิเคราะห์ข้อมูลและสถิติการศึกษา | -งานวิเคราะห์ข้อมูลและสถิติการศึกษา | |

| โครงสร้างตามแผนอัตรากำลังปัจจุบัน | โครงสร้างตามแผนอัตรากำลังใหม่ | หมายเหตุ |
|---|---|----------|
| <p style="text-align: center;">๒. กองคลัง</p> <p>๒.๑ งานการเงิน -งานรับเงิน เบิกจ่ายเงิน -งานจัดทำฎีกาเบิกจ่ายเงิน -งานเก็บรักษาเงิน</p> <p>๒.๒ งานบัญชี -งานทะเบียนการคุมเบิกจ่ายเงิน -งานงบการเงินและงบทดลอง -งานแสดงฐานะทางการเงิน</p> <p>๑.๓ งานพัฒนาและจัดเก็บรายได้ -งานภาษีอากรค่าธรรมเนียมและค่าเช่า -งานพัฒนารายได้ -งานควบคุมกิจการค้าและค่าปรับ -งานทะเบียนควบคุมและเร่งรัดรายได้</p> <p>๑.๔ งานทะเบียนทรัพย์สินและพัสดุ -งานทะเบียนทรัพย์สินและแผนที่ภาษี -งานพัสดุ -งานทะเบียนเบิกจ่ายวัสดุครุภัณฑ์</p> | <p style="text-align: center;">๒. กองคลัง</p> <p>๒.๑ งานการเงิน -งานรับเงิน เบิกจ่ายเงิน -งานจัดทำฎีกาเบิกจ่ายเงิน -งานเก็บรักษาเงิน</p> <p>๒.๒ งานบัญชี -งานทะเบียนการคุมเบิกจ่ายเงิน -งานงบการเงินและงบทดลอง -งานแสดงฐานะทางการเงิน</p> <p>๑.๓ งานพัฒนาและจัดเก็บรายได้ -งานภาษีอากรค่าธรรมเนียมและค่าเช่า -งานพัฒนารายได้ -งานควบคุมกิจการค้าและค่าปรับ -งานทะเบียนควบคุมและเร่งรัดรายได้</p> <p>๑.๔ งานทะเบียนทรัพย์สินและพัสดุ -งานทะเบียนทรัพย์สินและแผนที่ภาษี -งานพัสดุ -งานทะเบียนเบิกจ่ายวัสดุครุภัณฑ์</p> | |
| <p style="text-align: center;">๓. กองช่าง</p> <p>๓.๑ งานก่อสร้าง -งานก่อสร้างและบูรณะถนน -งานก่อสร้างสะพาน ฝ่ายทดน้ำ -งานข้อมูลก่อสร้าง</p> <p>๓.๒ งานออกแบบและควบคุมอาคาร -งานประเมินราคา -งานควบคุมการก่อสร้างอาคาร -งานออกแบบและบริการข้อมูล</p> <p>๓.๓ งานประสานสาธารณูปโภค -งานประสานกิจการประปา -งานไฟฟ้าสาธารณะ -งานระบายน้ำ</p> <p>๓.๔ งานผังเมือง -งานสำรวจและแผนที่ -งานวางแผนพัฒนาเมือง -งานควบคุมทางผังเมือง</p> | <p style="text-align: center;">๓. กองช่าง</p> <p>๓.๑ งานก่อสร้าง -งานก่อสร้างและบูรณะถนน -งานก่อสร้างสะพาน ฝ่ายทดน้ำ -งานข้อมูลก่อสร้าง</p> <p>๓.๒ งานออกแบบและควบคุมอาคาร -งานประเมินราคา -งานควบคุมการก่อสร้างอาคาร -งานออกแบบและบริการข้อมูล</p> <p>๓.๓ งานประสานสาธารณูปโภค -งานประสานกิจการประปา -งานไฟฟ้าสาธารณะ -งานระบายน้ำ</p> <p>๓.๔ งานผังเมือง -งานสำรวจและแผนที่ -งานวางแผนพัฒนาเมือง -งานควบคุมทางผังเมือง</p> | |

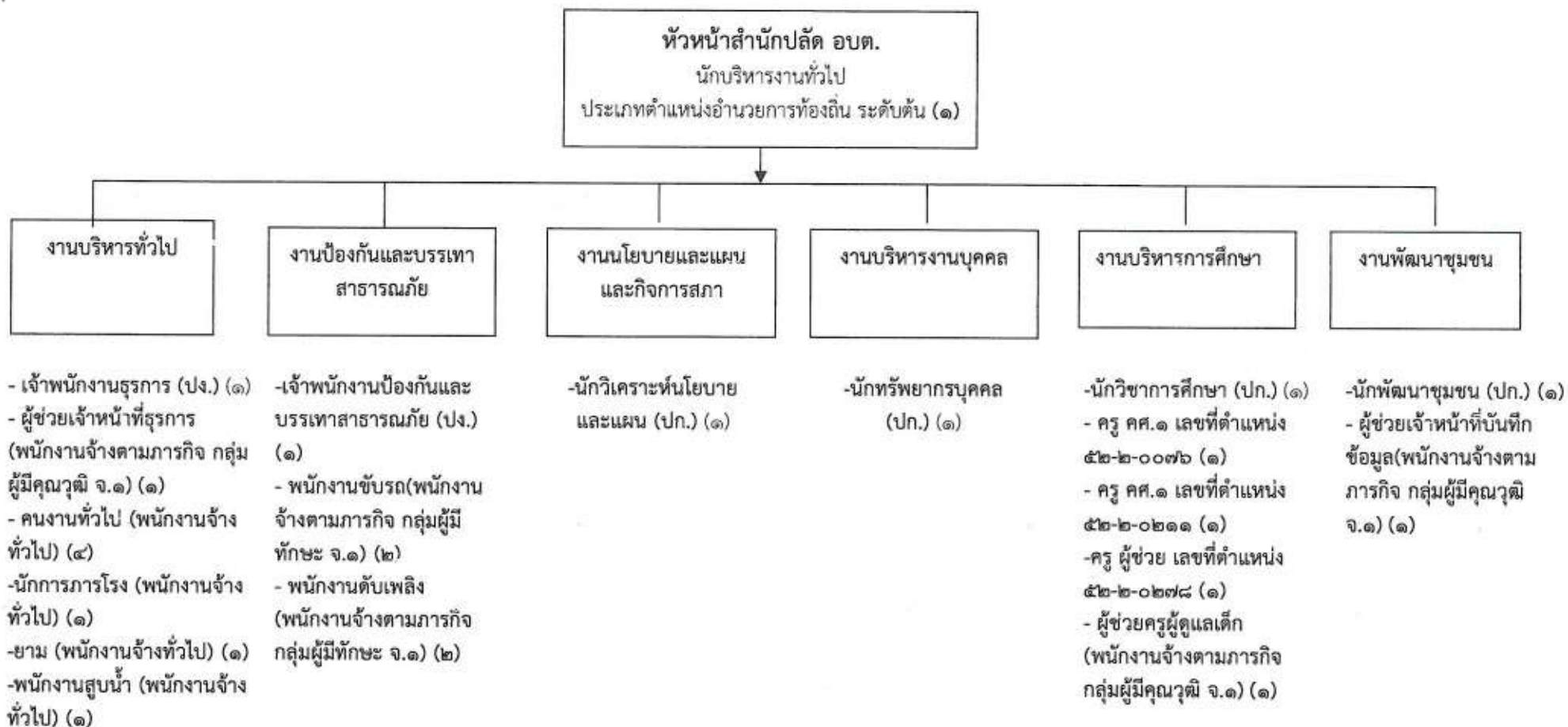
แผนผังโครงสร้างการแบ่งส่วนราชการ ขององค์การบริหารส่วนตำบลแม่พริก

(แบบท้ายประกาศองค์การบริหารส่วนตำบลแม่พริก เรื่องกำหนดโครงสร้างส่วนราชการ และระดับตำแหน่งพนักงานส่วนตำบล ลงวันที่ ๑๔ มกราคม ๒๕๕๙)

ปลัดองค์การบริหารส่วนตำบล
(นักบริหารงานท้องถิ่น)
ประเภทตำแหน่งบริหารท้องถิ่น ระดับกลาง

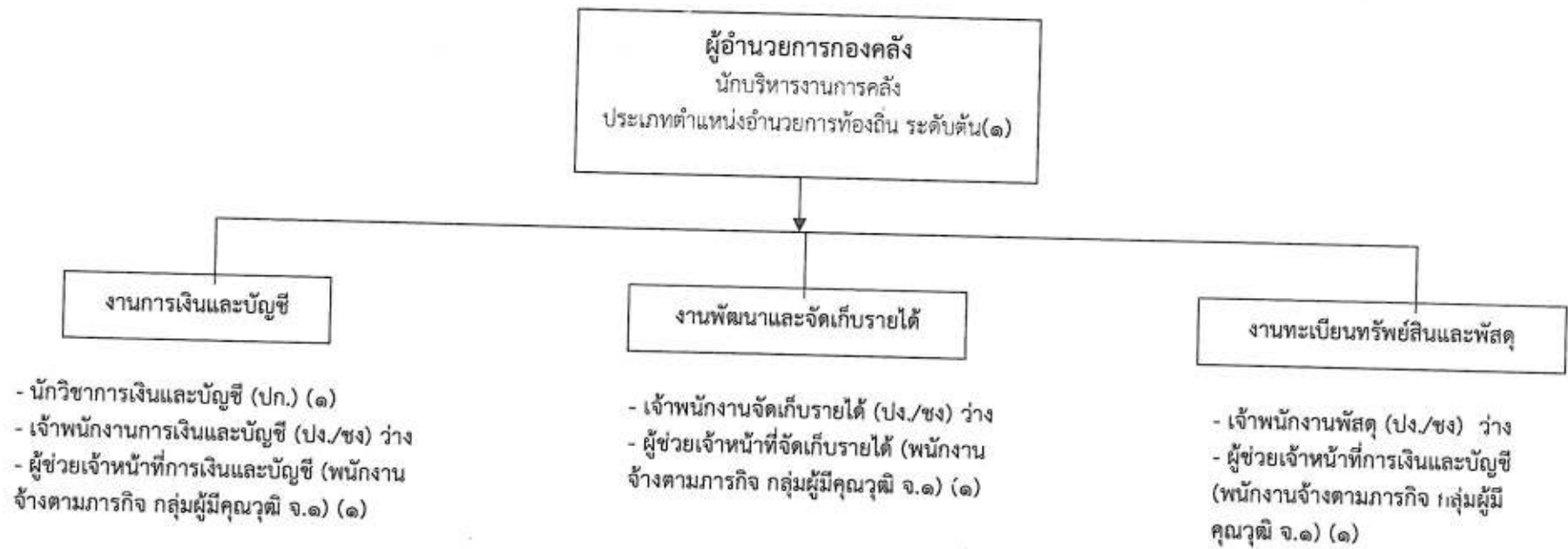


โครงสร้างของสำนักงานปลัด อบต.



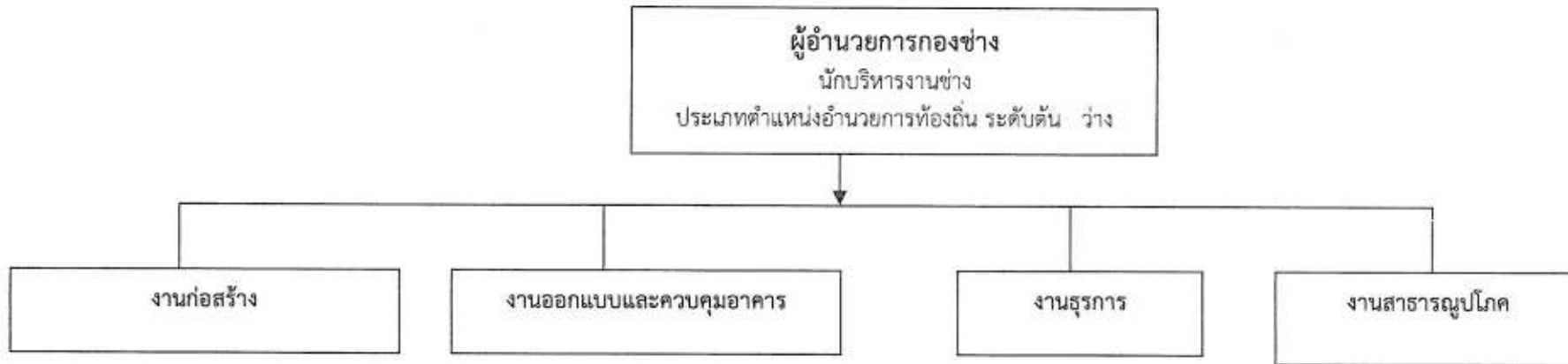
| ระดับ | บริหารต้น | อำนวยการต้น | ชำนาญการ | ปฏิบัติการ | ชำนาญงาน | ปฏิบัติงาน | ครู | ลูกจ้างประจำ | พนักงานจ้าง | รวมทั้งสิ้น |
|------------------|-----------|-------------|----------|------------|----------|------------|-----|--------------|-------------|-------------|
| จำนวนที่มีคนครอง | - | ๑ | - | ๔ | - | ๒ | ๓ | - | ๑๔ | ๒๔ |

โครงสร้างกองคลัง



| ระดับ | บริหารต้น | อำนาจการต้น | ชำนาญการ | ปฏิบัติการ | ชำนาญงาน | ปฏิบัติงาน | ลูกจ้างประจำ | พนักงานจ้าง | รวมทั้งสิ้น |
|------------------|-----------|-------------|----------|------------|----------|------------|--------------|-------------|-------------|
| จำนวนที่มีคนครอง | - | ๑ | - | ๑ | - | - | - | ๓ | ๕ |

โครงสร้างกองช่าง



- นายช่างโยธา (ขง.) ถ่ายโอน (๑)
- นายช่างโยธา (ขง.) (๑)
- ผู้ช่วยช่างโยธา (พนักงานจ้างตามภารกิจ กลุ่มผู้มีคุณวุฒิ จ.๑) (๑)
- ผู้ช่วยช่างไฟฟ้า(พนักงานจ้างตามภารกิจ กลุ่มผู้มีคุณวุฒิ จ.๒) (๑)

เจ้าพนักงานธุรการ (ปง.) (๑)

| ระดับ | บริหารต้น | อำนวยการต้น | ชำนาญการ | ปฏิบัติการ | ชำนาญงาน | ปฏิบัติงาน | ลูกจ้างประจำ | พนักงานจ้าง | รวมทั้งสิ้น |
|------------------|-----------|-------------|----------|------------|----------|------------|--------------|-------------|-------------|
| จำนวนที่มีคนครอง | - | - | - | - | ๒ | ๑ | - | ๒ | ๕ |



คำสั่งองค์การบริหารส่วนตำบลแม่พริก

ที่ ๐๐๖ /๒๕๕๙

เรื่อง แต่งตั้งพนักงานส่วนตำบลแม่พริกให้ดำรงตำแหน่ง

โดยที่ ก.ถ. และ ก.อบต. ได้ประกาศเปลี่ยนแปลงระบบจำแนกตำแหน่งจากระบบซีเป็นระบบ
แท่ง จึงสมควรแก้ไขเปลี่ยนแปลงการกำหนดตำแหน่งและระดับตำแหน่งในแผนอัตรากำลัง ๓ ปี ประจำปี
งบประมาณ ๒๕๕๘-๒๕๖๐ ให้สอดคล้องกับระบบจำแนกตำแหน่งที่กำหนดขึ้นใหม่

อาศัยอำนาจตามความในมาตรา ๑๕ ประกอบ ๒๕ วรรคท้าย แห่งพระราชบัญญัติระเบียบ
บริหารงานบุคคลส่วนท้องถิ่น พ.ศ. ๒๕๔๒ และคณะกรรมการกลางองค์การบริหารส่วนตำบล ได้มีประกาศ
เรื่อง การจัดทำมาตรฐานกำหนดตำแหน่งพนักงานส่วนตำบล พ.ศ.๒๕๕๘ ลงวันที่ ๒๗ พฤศจิกายน ๒๕๕๘
ประกอบด้วย มติ ก.อบต.จังหวัดลำปาง ในการประชุม ครั้งที่ ๑๒/๒๕๕๘ เมื่อวันที่ ๒๕ เดือน ธันวาคม
พ.ศ.๒๕๕๘ มีมติเห็นชอบบัญชีจัดตำแหน่งพนักงานส่วนตำบลเข้าสู่ประเภทตำแหน่ง สายงานและระดับ ตาม
บัญชีจัดตำแหน่งข้าราชการหรือพนักงานส่วนท้องถิ่นเข้าสู่ประเภทตำแหน่ง สายงานและระดับตำแหน่งของ
องค์การบริหารส่วนตำบลแม่พริก จำนวน ๑๗ ราย จึงแต่งตั้งพนักงานส่วนตำบลให้ดำรงตำแหน่งใหม่ตาม
บัญชีรายละเอียดแนบท้ายนี้

ทั้งนี้ ตั้งแต่วันที่ ๑ เดือน มกราคม พ.ศ. ๒๕๕๙ เป็นต้นไป

สั่ง ณ วันที่ ๑๔ เดือน มกราคม พ.ศ. ๒๕๕๙

ลงชื่อ

(นายถนอมชัย ทิชัย)

นายกองค์การบริหารส่วนตำบลแม่พริก

บัญชีจัดตำแหน่งข้าราชการหรือพนักงานส่วนท้องถิ่นเข้าสู่ประเภทตำแหน่ง สายงานและระดับตำแหน่ง

แบบท้ายคำสั่ง อบต.แม่พริก ที่ ๐๐๖/๒๕๕๙ ลงวันที่ ๑๔ มกราคม ๒๕๕๙

| ที่ | ตำแหน่งเลขที่ | ข้อมูลผู้ดำรงตำแหน่ง | | | ตำแหน่งเดิม | | | | | ตำแหน่งที่กำหนดใหม่ | | | | | หมายเหตุ |
|-----------|-------------------|-----------------------|---------------------|--|--|--|---------------|-------|-----------|--|--|------------------|--------------|-----------|----------|
| | | ชื่อ - นามสกุล | รหัสประจำตัวประชาชน | คุณวุฒิ | ชื่อตำแหน่งในการบริหารงาน | ชื่อตำแหน่งในสายงาน | ประเภทตำแหน่ง | ระดับ | เงินเดือน | ชื่อตำแหน่งในการบริหารงาน | ชื่อตำแหน่งในสายงาน | ประเภทตำแหน่ง | ระดับตำแหน่ง | เงินเดือน | |
| ป.ค. | | | | | | | | | | | | | | | |
| ๑ | ๕๖-๓-๑๐-๓๕๐๑๑-๐๐๑ | นายฉันทวัฒน์ เตชะ | ๓๕๓๐๑๑๐๐๒๐๒๖๖๖ | ปริญญาโท รัฐประศาสนศาสตร มหาบัณฑิต | ปลัดองค์การบริหารส่วนตำบล | นักบริหารงาน อบต. | บริหาร | ๘ | ๓๙,๕๐๐ | ปลัดองค์การบริหารส่วนตำบล | นักบริหารงานท้องถิ่น | บริหารท้องถิ่น | กลาง | ๓๘,๕๐๐ | |
| ส่วน ก.จ. | | | | | | | | | | | | | | | |
| ๒ | ๕๖-๓-๐๑-๒๕๐๑๑-๐๐๑ | นางสาวรณนภยา สิกขิณ | ๓๖๐๐๖๐๐๐๑๓๘๓๓๓ | ปริญญาโท รัฐศาสตรมหาบัณฑิต | หัวหน้าสำนักงานจัด | นักบริหารงานทั่วไป | บริหาร | ๖ | ๒๕,๓๕๐ | หัวหน้าสำนักงานจัด | นักบริหารงานทั่วไป | อำนวยการท้องถิ่น | ต้น | ๒๖,๓๕๐ | |
| ๓ | ๕๖-๓-๐๑-๓๕๐๑๑-๐๐๑ | นางสาวชนันธร ปรางดี | ๓๖๕๐๒๐๐๐๐๐๐๖๗๗๖ | ปริญญาโท รัฐประศาสนศาสตร มหาบัณฑิต | บุคลากร | บุคลากร | ทั่วไป | ๕ | ๒๗,๕๐๐ | นักวิทยากรบุคคล | นักวิทยากรบุคคล | วิชาการ | ปฏิบัติการ | ๒๖,๒๓๐ | |
| ๔ | ๕๖-๓-๐๑-๓๕๐๑๑-๐๐๑ | นายธีรพันธ์ ยะชู | ๓๖๕๐๒๐๐๐๐๖๖๗๗๖ | ปริญญาตรี ครุศาสตร์ อุตสาหกรรมบัณฑิต | เจ้าหน้าที่วิเคราะห์นโยบายและแผน | เจ้าหน้าที่วิเคราะห์นโยบายและแผน | ทั่วไป | ๕ | ๑๗,๘๕๐ | นักวิเคราะห์นโยบายและแผน | นักวิเคราะห์นโยบายและแผน | วิชาการ | ปฏิบัติการ | ๑๘,๕๐๐ | |
| ๕ | ๕๖-๓-๐๑-๓๕๐๑๑-๐๐๑ | นายโสภณ มุขแดง | ๓๖๖๑๓๐๐๐๒๐๒๖๖๕ | ปริญญาตรี วิทยาศาสตร์บัณฑิต | นักพัฒนาชุมชน | นักพัฒนาชุมชน | ทั่วไป | ๕ | ๑๘,๘๕๐ | นักพัฒนาชุมชน | นักพัฒนาชุมชน | วิชาการ | ปฏิบัติการ | ๑๙,๖๒๐ | |
| ๖ | ๕๖-๓-๐๑-๓๕๐๑๑-๐๐๑ | นางสาววันวิสาข์ โทษี | ๓๖๕๐๒๐๐๐๒๕๖๖๓ | ปริญญาโท ศึกษาศาสตร์ มหาบัณฑิต | นักวิชาการศึกษา | นักวิชาการศึกษา | ทั่วไป | ๕ | ๒๓,๘๕๐ | นักวิชาการศึกษา | นักวิชาการศึกษา | วิชาการ | ปฏิบัติการ | ๒๒,๖๐๐ | |
| ๗ | ๕๖-๓-๐๑-๓๕๐๑๑-๐๐๑ | นางสาวปราณี ศรีอู่วิง | ๓๕๕๐๒๐๐๐๒๖๖๖๕ | ปวส. สาขาการผลาด | เจ้าพนักงานธุรการ | เจ้าพนักงานธุรการ | ทั่วไป | ๕ | ๑๖,๐๕๐ | เจ้าพนักงานธุรการ | เจ้าพนักงานธุรการ | ทั่วไป | ปฏิบัติงาน | ๑๖,๖๕๐ | |
| ๘ | ๕๖-๓-๐๑-๓๕๐๑๑-๐๐๑ | นายศรีรัมย์ มะหะหมัด | ๓๖๖๑๓๐๐๐๒๕๖๖๓ | ปวส. สาขาช่างก่อสร้าง | เจ้าพนักงานป้องกันและ บรรเทาสาธารณภัย | เจ้าพนักงานป้องกันและ บรรเทาสาธารณภัย | ทั่วไป | ๕ | ๑๗,๖๕๐ | เจ้าพนักงานป้องกันและ บรรเทาสาธารณภัย | เจ้าพนักงานป้องกันและ บรรเทาสาธารณภัย | ทั่วไป | ปฏิบัติงาน | ๑๗,๘๕๐ | |

| ที่ | ตำแหน่งเลขที่ | ข้อมูลผู้ดำรงตำแหน่ง | | | ตำแหน่งเดิม | | | | | ตำแหน่งที่กำหนดใหม่ | | | | | หมายเหตุ |
|----------------|------------------|---------------------------|---------------------|---------------------------------------|---------------------------|---------------------------|---------------|-------|-----------|---------------------------|---------------------------|-------------------------|--------------|-----------|----------|
| | | ชื่อ - นามสกุล | รหัสประจำตัวประชาชน | คุณวุฒิ | ชื่อตำแหน่งในการบริหารงาน | ชื่อตำแหน่งในสายงาน | ประเภทตำแหน่ง | ระดับ | เงินเดือน | ชื่อตำแหน่งในการบริหารงาน | ชื่อตำแหน่งในสายงาน | ประเภทตำแหน่ง | ระดับตำแหน่ง | เงินเดือน | |
| กองคลัง | | | | | | | | | | | | | | | |
| ๙ | ๕๒-๓-๐๕-๒๓๐๒-๐๐๓ | นางกฤตสิรา ศักดิ์ธรรม | ๕๕๕๐๑๓๖๐๐๑๑๕๓๓ | ปริญญาโท บริหารธุรกิจ มหาบัณฑิต | หัวหน้าส่วนการคลัง | นักบริหารงานการคลัง | บริหาร | ๖ | ๒๓,๕๒๐ | ผู้อำนวยการกองคลัง | นักบริหารงานการคลัง | ผู้อำนวยการ ท้องถิ่น | ต้น | ๒๔,๗๖๐ | |
| ๓๖ | ๕๒-๓-๐๕-๒๒๐๓-๐๐๑ | นางสาวรณสมิต ปิยะเครือ | ๓๕๒๐๕๖๐๐๑๑๑๖๖๗ | ปริญญาตรี บัญชีบัณฑิต | นักวิชาการเงินและบัญชี | นักวิชาการเงินและบัญชี | ทั่วไป | ๕ | ๒๐,๕๐๐ | นักวิชาการเงินและบัญชี | นักวิชาการเงินและบัญชี | วิชาการ | ปฏิบัติการ | ๒๑,๓๕๐ | |
| ๓๓ | ๕๒-๓-๐๕-๕๒๐๔-๐๐๓ | ว่าง | - | - | เจ้านักงานการเงินและบัญชี | เจ้านักงานการเงินและบัญชี | ทั่วไป | ๒-๔/๕ | - | เจ้านักงานการเงินและบัญชี | เจ้านักงานการเงินและบัญชี | ทั่วไป | ปฏิบัติงาน | - | ว่าง |
| ๓๒ | ๕๒-๓-๐๕-๕๒๐๓-๐๐๑ | ว่าง | - | - | เจ้านักงานพัสดุ | เจ้านักงานพัสดุ | ทั่วไป | ๒-๔/๕ | - | เจ้านักงานพัสดุ | เจ้านักงานพัสดุ | ทั่วไป | ปฏิบัติงาน | - | ว่าง |
| ๓๑ | ๕๒-๓-๐๕-๕๒๐๔-๐๐๑ | ว่าง | - | - | เจ้าหน้าที่จัดเก็บรายได้ | เจ้าหน้าที่จัดเก็บรายได้ | ทั่วไป | ๑-๓/๔ | - | เจ้าหน้าที่จัดเก็บรายได้ | เจ้าหน้าที่จัดเก็บรายได้ | ทั่วไป | ปฏิบัติงาน | - | ว่าง |
| กองช่าง | | | | | | | | | | | | | | | |
| ๓๔ | ๕๒-๓-๐๕-๒๓๐๑-๐๐๓ | ว่าง | - | - | ผู้อำนวยการกองช่าง | นักบริหารงานช่าง | บริหาร | ๗ | - | ผู้อำนวยการกองช่าง | นักบริหารงานช่าง | ผู้อำนวยการท้องถิ่น | ต้น | - | ว่าง |
| ๓๕ | ๕๒-๓-๐๕-๕๒๐๓-๐๐๑ | นางสาวกาญจน์ ศรีวิจิตรศรี | ๓๕๒๐๘๐๐๑๕๖๓๕๖๐ | ปวส. สาขาการตลาด | เจ้านักงานธุรการ | เจ้านักงานธุรการ | ทั่วไป | ๔ | ๑๕,๕๙๐ | เจ้านักงานธุรการ | เจ้านักงานธุรการ | ทั่วไป | ปฏิบัติงาน | ๑๖,๐๓๐ | |
| ๓๖ | ๕๒-๓-๐๕-๕๒๐๓-๐๐๑ | นายสมศักดิ์ อธิวิจิตรศรี | ๓๕๒๐๕๖๐๑๓๓๓๑๑๑ | ปวส. สาขาช่างโยธา | นายช่างโยธา (ถ่ายโอน) | นายช่างโยธา (ถ่ายโอน) | ทั่วไป | ๖๖ | ๒๔,๕๙๐ | นายช่างโยธา(ถ่ายโอน) | นายช่างโยธา(ถ่ายโอน) | ทั่วไป | ชำนาญงาน | ๒๙,๓๕๐ | |
| ๓๗ | ๕๒-๓-๐๕-๕๒๐๑-๐๐๒ | นายสุทนต์ ปิยะบุญ | ๓๕๒๐๕๖๐๑๑๑๑๖๖๐ | ปวส. สาขาช่างก่อสร้าง | นายช่างโยธา | นายช่างโยธา | ทั่วไป | ๕ | ๑๗,๒๐๐ | นายช่างโยธา | นายช่างโยธา | ทั่วไป | ชำนาญงาน | ๑๗,๕๒๐ | |

ลงชื่อ 
 (นายบันทวัฒน์ เตชะ)
 ปลัดองค์การบริหารส่วนตำบลแม่พริก

ลงชื่อ 
 (นายถนอมชัย ทิชัย)
 นายองค์การบริหารส่วนตำบลแม่พริก

รายชื่อผู้เข้าร่วมประชุมรับทราบ
การประกาศเปลี่ยนแปลงระบบจำแนกตำแหน่งจากระบบซีเป็นระบบแห่ง
องค์การบริหารส่วนตำบลแม่พริก อำเภอแม่พริก จังหวัดลำปาง

| ที่ | ชื่อ-นามสกุล | ตำแหน่ง | ระดับ | ลายมือชื่อ | หมายเหตุ |
|-----|---------------------------|--|-------------------------|---|----------|
| ๑ | นายฉันทวัฒน์ เตชะ | ปลัดองค์การบริหารส่วนตำบล | บริหารท้องถิ่น กลาง |  | |
| ๒ | นางสาวสมหมาย พิกเปี่ยม | หัวหน้าสำนักปลัด | อำนาจการท้องถิ่น ต้น |  | |
| ๓ | นางสาวชนันธร ปวงดี | นักทรัพยากรบุคคล | ปฏิบัติการ |  | |
| ๔ | นายนิรันดร์ ยะฟู | นักวิเคราะห์นโยบาย และแผน | ปฏิบัติการ |  | |
| ๕ | นายโสฬส ม่วยแดง | นักพัฒนาชุมชน | ปฏิบัติการ |  | |
| ๖ | นางสาววันวิสาข์ โพธิ | นักวิชาการศึกษา | ปฏิบัติการ |  | |
| ๗ | นางสาวปราณีต เครือคำวัง | เจ้าพนักงานธุรการ | ปฏิบัติงาน |  | |
| ๘ | นายศรัณย์ มะหลีกแก้ว | เจ้าพนักงานป้องกันและ บรรเทาสาธารณภัย | ปฏิบัติงาน |  | |
| ๙ | นางกฤตธีรา คำภีธรรม | ผู้อำนวยการกองคลัง | อำนาจการท้องถิ่น ต้น |  | |
| ๑๐ | นางสาวนฤมล ป้อเครือ | นักวิชาการเงินและบัญชี | ปฏิบัติการ |  | |
| ๑๑ | นางสาวกาญจณี ศรีวิชัยวงศ์ | เจ้าพนักงานธุรการ | ปฏิบัติงาน |  | |
| ๑๒ | นายสมคิด ฮ่อธิวงศ์ | นายช่างโยธา(ถ่ายโอน) | ชำนาญงาน |  | |
| ๑๓ | นายอุทัย ปลัดนู | นายช่างโยธา | ชำนาญงาน |  | |



สำนักงานปลัด

นอจการ

ที่ ลป ๗๗๐๐๑ / ๒๐๗



ที่ทำการองค์การบริหารส่วนตำบลแม่พริก
๔๒๒/๑ หมู่ที่ ๑ ตำบลแม่พริก อำเภอแม่พริก
จังหวัดลำปาง ๕๒๑๘๐

๑๗ มีนาคม ๒๕๕๙

เรื่อง ขอส่งประกาศการใช้แผนอัตรากำลัง ๓ ปี (พ.ศ.๒๕๕๘-๒๕๖๐)ฉบับแก้ไขเพิ่มเติม(ฉบับที่๓)พ.ศ.๒๕๕๙

เรียน ประธานกรรมการพนักงานส่วนตำบลจังหวัดลำปาง

- | | |
|---|--------------|
| สิ่งที่ส่งมาด้วย ๑. สำเนาประกาศ อบต.แม่พริก ลงวันที่ ๑๔ มกราคม ๒๕๕๙ | จำนวน ๑ ฉบับ |
| ๒. แผนอัตรากำลัง ๓ ปี | จำนวน ๑ เล่ม |

ตามที่ ก.ถ. และ ก.อบต. ได้ประกาศเปลี่ยนแปลงระบบจำแนกตำแหน่งจากระบบซีเป็นระบบแห่ง
จึงสมควรแก้ไขเปลี่ยนแปลงการกำหนดตำแหน่งและระดับตำแหน่งในแผนอัตรากำลัง ๓ ปี ประจำปี งบประมาณ
๒๕๕๘-๒๕๖๐ ให้สอดคล้องกับระบบจำแนกตำแหน่งที่กำหนดขึ้นใหม่

องค์การบริหารส่วนตำบลแม่พริก ได้ดำเนินการจัดทำประกาศแผนอัตรากำลัง ๓ ปี ประจำปีงบประมาณ
๒๕๕๘ ฉบับแก้ไขเพิ่มเติม (ฉบับที่ ๓) พ.ศ. ๒๕๕๘ ตามหลักเกณฑ์เป็นที่เรียบร้อยแล้ว จึงขอส่งประกาศการใช้แผน
อัตรากำลัง ๓ ปี (พ.ศ.๒๕๕๘-๒๕๖๐)ฉบับแก้ไขเพิ่มเติม(ฉบับที่๓)พ.ศ.๒๕๕๙ ดังกล่าว รายละเอียดปรากฏตามสิ่งที่
ส่งมาด้วยนี้

จึงเรียนมาเพื่อโปรดพิจารณา

ขอแสดงความนับถือ

(นายถนอมชัย ทิชัย)

นายกองค์การบริหารส่วนตำบลแม่พริก

สำนักงานปลัดองค์การบริหารส่วนตำบล

โทรศัพท์ ๐ - ๕๔๒๙ - ๙๖๘๒

โทรสาร ๐ - ๕๔๒๙ - ๙๔๕๒

www.maephrik.net

E-mail : maepriksao@hotmail.com

ปลัด อบต.....

หัวหน้า สป.....

หัวหน้าส่วน.....

ผู้พิมพ์/แจก.....

“ยึดมั่นธรรมาภิบาล บริการเพื่อประชาชน”



ประกาศองค์การบริหารส่วนตำบลแม่พริก

เรื่อง แผนอัตรากำลัง ๓ ปี ประจำปีงบประมาณ ๒๕๕๘ - ๒๕๖๐ ฉบับแก้ไขเพิ่มเติม (ฉบับที่ ๓) พ.ศ.๒๕๕๘

โดยที่ ก.ถ. และ ก.อบต. ได้ประกาศเปลี่ยนแปลงระบบจำแนกตำแหน่งจากระบบซีเป็นระบบแห่ง จึงสมควรแก้ไขเปลี่ยนแปลงการกำหนดตำแหน่งและระดับตำแหน่งในแผนอัตรากำลัง ๓ ปี ประจำปี งบประมาณ ๒๕๕๘-๒๕๖๐ ให้สอดคล้องกับระบบจำแนกตำแหน่งที่กำหนดขึ้นใหม่

อาศัยความตามมาตรา ๑๕ ประกอบ มาตรา ๒๖ วรรคเจ็ด แห่งพระราชบัญญัติระเบียบบริหารงานบุคคลส่วนท้องถิ่น พ.ศ. ๒๕๔๒ และมติคณะกรรมการพนักงานส่วนตำบลจังหวัดลำปาง ในการประชุม ครั้งที่ ๑๒/๒๕๕๘ เมื่อวันที่ ๒๕ ธันวาคม ๒๕๕๘ จึงให้แก้ไขข้อมูลการกำหนดตำแหน่งและระดับตำแหน่งในแผนอัตรากำลัง ๓ ปี ประจำปี ๒๕๕๘-๒๕๖๐ ดังนี้

ข้อ ๑ ประกาศฉบับนี้เรียกว่า ประกาศองค์การบริหารส่วนตำบลแม่พริก เรื่องแผนอัตรากำลัง ๓ ปี ประจำปีงบประมาณ ๒๕๕๘ - ๒๕๖๐ และแก้ไขเพิ่มเติม (ฉบับที่ ๓) พ.ศ. ๒๕๕๘

ข้อ ๒ ประกาศฉบับนี้ มีผลใช้บังคับตั้งแต่วันที่ ๑ มกราคม ๒๕๕๙

ข้อ ๓ ให้ยกเลิกการกำหนดตำแหน่งและระดับตำแหน่งในแผนอัตรากำลัง ๓ ปี ประจำปี งบประมาณ ๒๕๕๘ - ๒๕๖๐ และที่แก้ไขเพิ่มเติม (ฉบับที่ ๒) โดยให้เป็นไปตามการกำหนดตำแหน่งและระดับตำแหน่งฉบับนี้แทน

จึงประกาศมาให้ทราบโดยทั่วกัน

ประกาศ ณ วันที่ ๑๔ มกราคม ๒๕๕๙

(นายถนอมชัย ทิชัย)

นายกองค์การบริหารส่วนตำบลแม่พริก



คำสั่งองค์การบริหารส่วนตำบลแม่พริก

ที่ ๐๐๓ /๒๕๕๙

เรื่อง แต่งตั้งคณะกรรมการพิจารณาปรับปรุงแผนอัตรากำลังพนักงานสามปี (พ.ศ.๒๕๕๘ - ๒๕๖๐)
ฉบับแก้ไขเพิ่มเติม (ฉบับที่ ๓) พ.ศ.๒๕๕๙

ตามที่ สำนักงาน ก.ธ. และ มติคณะกรรมการพนักงานส่วนตำบลจังหวัดลำปาง ในการประชุม ครั้งที่ ๑๒/๒๕๕๘ เมื่อวันที่ ๒๕ ธันวาคม ๒๕๕๘ ให้แก้ไขข้อมูลการกำหนดตำแหน่งและระดับตำแหน่งในแผนอัตรากำลัง ๓ ปี ประจำปี ๒๕๕๘-๒๕๖๐ ขององค์การบริหารส่วนตำบลแม่พริก จึงต้องดำเนินการประกาศเปลี่ยนแปลงระบบจำแนกตำแหน่งจากระบบซีเป็นระบบแห่ง ของพนักงานองค์การบริหารส่วนตำบลแม่พริกในแผนอัตรากำลัง ๓ ปี ประจำปี งบประมาณ ๒๕๕๘-๒๕๖๐ ให้สอดคล้องกับระบบจำแนกตำแหน่งที่กำหนดขึ้นใหม่และให้รายงานให้ ก.อบต. ลำปาง ทราบ นั้นตามประกาศคณะกรรมการพนักงานส่วนตำบลจังหวัดลำปาง เรื่อง หลักเกณฑ์เงื่อนไขเกี่ยวกับการบริหารงานบุคคลขององค์การบริหารส่วนตำบล เมื่อวันที่ ๒๐ พฤศจิกายน ๒๕๕๐ ข้อ ๑๕ ข้อ ๒๑ ข้อ ๒๘ ข้อ ๓๑ องค์การบริหารส่วนตำบลแม่พริก จึงขอแต่งตั้งคณะกรรมการพิจารณาปรับปรุงแผนอัตรากำลังพนักงานสามปี ดังนี้

| | | |
|----------------------------|--|-----------|
| ๑. นายถนอมชัย ทิชัย | นายกองค์การบริหารส่วนตำบลแม่พริก ประธานกรรมการ | |
| ๒. นายนันท์วัฒน์ เตชะ | ปลัดองค์การบริหารส่วนตำบลแม่พริก | กรรมการ |
| ๓. นางสาวสมหมาย พิภพเยี่ยม | หัวหน้าสำนักงานปลัด | กรรมการ |
| ๔. นางกฤตธีรา คำภีธรรม | หัวหน้าส่วนการคลัง | กรรมการ |
| ๕. นายสมคิด ฮ่ออิวังค์ | นายช่างโยธา ๖ว | กรรมการ |
| | รักษาการแทนผู้อำนวยการกองช่าง | |
| ๖. นางสาวชนันธร ปวงดี | บุคลากร ๕ | เลขานุการ |

ให้คณะกรรมการที่ได้รับการแต่งตั้งเป็นผู้พิจารณา กลั่นกรอง และคำนึงถึงเหตุผลในการปรับปรุงแผนอัตรากำลังพนักงานส่วนตำบลสามปี (พ.ศ. ๒๕๕๘-๒๕๖๐)ฉบับแก้ไขเพิ่มเติม(ฉบับที่๓)พ.ศ.๒๕๕๙ ให้มีประสิทธิภาพต่อไป

ทั้งนี้ ตั้งแต่บัดนี้เป็นต้นไป

สั่ง ณ วันที่ ๖ เดือน มกราคม พ.ศ. ๒๕๕๙

(นายถนอมชัย ทิชัย)

นายกองค์การบริหารส่วนตำบลแม่พริก



คำสั่งองค์การบริหารส่วนตำบลแม่พริก

ที่ ๐๐๗ /๒๕๕๙

เรื่อง แต่งตั้งคณะกรรมการพิจารณาปรับปรุงแผนอัตรากำลังพนักงานสามปี (พ.ศ.๒๕๕๘ - ๒๕๖๐)
ฉบับแก้ไขเพิ่มเติม (ฉบับที่ ๓) พ.ศ.๒๕๕๙

ตามที่ สำนักงาน ก.ถ. และ มติคณะกรรมการพนักงานส่วนตำบลจังหวัดลำปาง ในการประชุม ครั้งที่ ๑๒/๒๕๕๘ เมื่อวันที่ ๒๕ ธันวาคม ๒๕๕๘ ให้แก้ไขข้อมูลการกำหนดตำแหน่งและระดับตำแหน่งในแผนอัตรากำลัง ๓ ปี ประจำปี ๒๕๕๘-๒๕๖๐ ขององค์การบริหารส่วนตำบลแม่พริก จึงต้องดำเนินการประกาศเปลี่ยนแปลงระบบจำแนกตำแหน่งจากระบบซีเป็นระบบแห่ง ของพนักงานองค์การบริหารส่วนตำบลแม่พริกในแผนอัตรากำลัง ๓ ปี ประจำปี งบประมาณ ๒๕๕๘-๒๕๖๐ ให้สอดคล้องกับระบบจำแนกตำแหน่งที่กำหนดขึ้นใหม่และให้รายงานให้ ก.อบต. ลำปาง ทราบ นั้นตามประกาศคณะกรรมการพนักงานส่วนตำบลจังหวัดลำปาง เรื่อง หลักเกณฑ์เงื่อนไขเกี่ยวกับการบริหารงานบุคคลขององค์การบริหารส่วนตำบล เมื่อวันที่ ๒๐ พฤศจิกายน ๒๕๕๐ ข้อ ๑๕ ข้อ ๒๑ ข้อ ๒๘ ข้อ ๓๑ องค์การบริหารส่วนตำบลแม่พริก จึงขอแต่งตั้งคณะกรรมการพิจารณาปรับปรุงแผนอัตรากำลังพนักงานสามปี ดังนี้

- | | | |
|---------------------------|--|-----------|
| ๑. นายถนอมชัย ทิชัย | นายกองค์การบริหารส่วนตำบลแม่พริก ประธานกรรมการ | |
| ๒. นายนันท์วัฒน์ เตชะ | ปลัดองค์การบริหารส่วนตำบลแม่พริก | กรรมการ |
| ๓. นางสาวสมหมาย พักเปี่ยม | หัวหน้าสำนักงานปลัด | กรรมการ |
| ๔. นางกฤตธีรา คำภีธรรม | หัวหน้าส่วนการคลัง | กรรมการ |
| ๕. นายสมคิด ฮ่ออึ้งค์ | นายช่างโยธา ๖ว | กรรมการ |
| | รักษาราชการแทนผู้อำนวยการกองช่าง | |
| ๖. นางสาวชนันธร ปวงดี | บุคลากร ๕ | เลขานุการ |

ให้คณะกรรมการที่ได้รับการแต่งตั้งเป็นผู้พิจารณา กลั่นกรอง และคำนึงถึงเหตุผลในการปรับปรุงแผนอัตรากำลังพนักงานส่วนตำบลสามปี (พ.ศ. ๒๕๕๘-๒๕๖๐)ฉบับแก้ไขเพิ่มเติม(ฉบับที่๓)พ.ศ.๒๕๕๙ ให้มีประสิทธิภาพต่อไป

ทั้งนี้ ตั้งแต่บัดนี้เป็นต้นไป

สั่ง ณ วันที่ ๒ เดือน มกราคม พ.ศ. ๒๕๕๙

(นายถนอมชัย ทิชัย)

นายกองค์การบริหารส่วนตำบลแม่พริก

